



【表紙写真】外傷センタースタッフ

Dr. topics(歯科外来 瀧田亜沙子)

部署紹介【外傷センター】

ナーシングホームひだまり

訪問看護ステーション

健康だより【こころの健康のためにできること】

外来コラム

リハビリテーション・ケア合同研究大会大阪 2025

看護奨学生募集

お知らせ(出入口変更)／鹿屋体育大学サッカー部通信

3月 外来診療表



保険証の代わりにマイナンバーカードで

マイナ受付

**患者の皆さま、
マイナンバーカードで
受付してください✓**

今回お持ちでない方は、次回からご持参ください。

一人ひとりの過去の薬剤・診療情報などに基づいたより良い医療が受けられます



歯科外来

渚田亜沙子 歯科医師



寒い日の中にも、少しずつ鼻のむずがゆさを感じる季節となってまいりました。皆さま、いかがお過ごしでしょうか。

はじめまして。歯科外来を担当しております、渚田と申します。

「歯医者ちょっと苦手」、「できれば行きたくない」そんなふう感じていらっしゃる方も多いのではないのでしょうか。診察室に入るだけで緊張してしまうお気持ち、私自身もとてもよくわかります。

当院の歯科は、総勢7名の少人数チームです。院内では「声がよく届く距離感」なので、患者さまの情報を素早く共有しながら診療を行っています。患者さまお一人おひとりに目が届きやすく、できるだけリラックスして診療を受けていただけるよう、温かい雰囲気づくりを心がけています。また、病院歯科として、一般的な歯科診療に加えて医科と連携した入院患者さまの口腔管理も行っています。診療室に来ていただくのが困難な方は、ご自宅や施設へ伺って診療を行うこともあります。関連施設での入所者の方々の歯科治療や口腔ケアを行うことも私たちの大切な役割です。お口を健康に保つこと



は、食事を楽しむことだけでなく、全身の体調管理にもつながります。日々の生活が少しでも快適になるよう、医療・介護スタッフの皆さんと協力しながら取り組んでいます。

私生活では、「順調に反抗期突入中」の高校生、「前髪命」の中学生、プロゴルファーを夢見る小学生との生活で毎日てんやわんやです。そこに私の怒号と愛犬の無駄吠えが加わり、我が家はいつも大騒ぎです。若い世代と過ごしていると、色々新しいものに触れる機会も増えてきました。最近AIの発達で、とても便利な時代になっています。何でも教えてくれるチャッピー先生(ChatGPT)に私もつつい頼ってしまいがちです。そんな時代だからこそ改めて感じることもあります。

私たちには温度がある・・・診療を通して、AIには代えられない「人と人との関わり」や「笑顔と真心」を私たちは何より大切にしていきたいと考えています。

病院内のちょっとわかりにくい場所ではありますが、歯科外来で皆さまをお待ちしています。どうぞお気軽にお声かけください。

外傷センター

当院の外傷センターには6名の救急救命士が在籍し、地域の救急医療を支える重要な役割を担っています。救急救命士は、医師や看護師をはじめとする多職種と連携しながら、院内外におけるさまざまな救急対応業務に携わっています。

主な業務内容は、救急外来での初期対応補助やドクターカー (Dr.Car) 並びに当院救急車での出動対応、患者搬送業務及び地域や各種団体が主催するスポーツイベントでの救護活動など多岐にわたります。さらに、地域住民の皆様を対象とした救命処置講習にも力を入れており、心肺蘇生法 (CPR) やAEDの使用法、応急手当の基礎などを分かりやすく伝えることで、「いざという時に行動できる市民」を増やす取り組みを行っています。

一般的に救急救命士と聞くと、消防機関に所属し救急車に同乗する消防士の姿を思い浮かべる方が多いかと思えます。しかし近年、医師の働き方改革や慢性的な看護師不足といった医療現場の課題を背景に、救急救命士に関する法改正が行われました。この法改正により、一定の条件下で病院内においても救急救命処置を行うことが可能となり、救急救命士は医療チームの一員としてより幅広い役割を担うようになっています。その結果、全国的にも病院で働く救急救命士が年々増加しています。



現在当院の救急救命士が特に力を入れている取り組みの一つが、当院救急車による救急出動業務です。かかりつけ患者様などを対象に、「体動困難」や「胸痛」及び「呼吸困難」といった緊急度が高い可能性のある症状が認められる場合に、当院の救急車で現場へ出動して早期の医療介入につなげています。



このような取り組みは全国的にも珍しく、市の救急車の有効活用に寄与するとともに、地域全体の救急医療体制の充実に貢献していると考えています。当院は、今後も救急救命士の専門性を活かしながら、医療機関として地域に寄り添った救急医療と救命教育の推進に努めてまいります。

外傷センター 救急救命士 新屋秀斗

介護老人保健施設 ナーシングホームひだまり



「やりたい」を「できる」に変える
『生活行為向上リハビリテーション』のご紹介



■生活行為向上リハビリテーションとは？

当施設の通所リハビリが注力している「生活行為向上リハビリテーション」は、食事・着替え・トイレ・家事・外出など、「**実際の生活で困っている具体的な動作**」に焦点を当て、**心身機能の改善と同時に、実際の動きを練習するプログラム**です。目標は「ただ歩けるようになること」ではなく、「歩いて近くのパン屋まで買い物に行くこと」。皆様の「もう一度やりたい」という意欲を形にします。

■具体的な訓練のイメージ

専門職（理学療法士・作業療法士）がご自宅の環境を把握して、お一人おひとりに合わせた「オーダーメイドの訓練」をご提案します。

目標：自分でお風呂に入り、
転ばずに歩きたい



目標：更衣動作を自立し、
家の周りの散歩を再開する



目標：1人暮らしの再開と
グラウンドゴルフへの参加



■諦めていた「あの活動」を、もう一度

「昔のように料理を作って家族に振る舞いたい」「一人でゆっくりお風呂に入りたい」…そんな日々の生活の中にある、切実な願いを私たちは大切にしています。

病気や怪我をきっかけに、一度は「もう無理かもしれない」と諦めかけたことでも、練習方法を工夫したり補助具を活用したりすることで、再び実現できる可能性があります。「どうすれば、住み慣れた家でより良く暮らせるか」。その答えを一緒に見つけ、皆様の「自分らしい暮らし」を全力でサポートしてまいります。現在の生活に不安がある方、もっと活動を広げたい方は、ぜひお気軽にご相談ください。

ひだまり通所 介護福祉士 上田さくら

●介護老人保健施設とは、介護が必要な方の家庭復帰・在宅支援をめざし、生活サービスを行います。

利用対象者：介護保険の被保険者が対象となります。要支援1・2/要介護1～5の方(入所サービスは要支援を除きます。)

手続き方法は、当施設か、担当ケアマネージャーにご連絡ください。見学をご希望の方はいつでも2階の受付またはお電話にてお申し付けください

ひだまり通所リハビリ

※月曜～土曜日のどの曜日も受け入れ可能です。短時間利用のコースもあります。新規にご利用を希望される方は問い合わせ先までご連絡ください。 ◆お問合せ先：通所リハビリ 繁昌(支援相談員)

ひだまり訪問リハビリ

※住み慣れた在宅での生活が安心・安全にその人らしく継続できるように支援して参ります。こんなことが楽にできるようになりたい、こんな生活がしたいなどの希望があれば下記連絡先までご連絡ください。 ◆お問合せ先：訪問リハビリ 星野(理学療法士)



介護老人保健施設
ナーシングホームひだまり
ショートステイ/通所リハビリ/訪問リハビリ
代表(0994)41-1200/通所(0994)41-1725

ひだまりホームページアドレス
★<https://rouken.ikedahp.com>
ホームページからのお見舞いメールもぜひご利用ください

訪問看護ステーションでのリハビリとは？



訪問看護では、医師の指示のもと看護師・理学療法士・作業療法士・言語聴覚士がご自宅へ伺い、お一人おひとりの生活に合わせたリハビリを行います。

特徴は「看護」の一環として実施されることです。

その日の体調を看護師と共有するため、持病がある方や体調に不安がある方でも安心してリハビリに取り組みます。

内容としては、日常生活動作の練習、体力作りなどを行い、住み慣れた家で安心して在宅生活を続けられるように支援します。



訪問看護でのリハビリと訪問リハビリの違い

	訪問看護でのリハビリテーション	訪問リハビリテーション
特徴	看護師+リハビリ職（※PT/OT/ST） 医療的ケアや看護的支援がある	リハビリ職のみ（※PT/OT/ST） 身体機能訓練に特化している
どこからくる？	訪問看護ステーション	病院・診療所・介護老人保健施設など
使える保険	介護保険 または 医療保険 （病気や状態による）	原則は介護保険 （医療保険が適応される場合もある）

※PT：理学療法士（立つ・歩くなど基本的な動きを訓練） OT：作業療法士（着替えや料理・洗濯、趣味など生活動作を訓練）
ST：言語聴覚士（話す・聞く・食べる動作を訓練。嚥む・飲み込む訓練、誤嚥性肺炎予防の口腔ケアなど）

利用者様のご紹介

食事が摂れず、歩行時のふらつきもあるため寝たきりに近い生活を送っていた A 様。
A 様は「自宅で生活したい」と希望されていましたが、体調の変化により、ご家族の精神的・身体的な負担も大きくなっていました。そこで私たち訪問看護ステーションが介入を開始し、医師や看護師、療法士、関係機関が連携して体調管理や生活動作の支援を行いました。介入後は、少しずつ体力が回復し、自分でトイレに行ったり、食器洗いをしたりとできることが増えました。ご家族からは「介護負担が減った」との声も聞かれます。現在は散歩や外出が可能となり、A 様もご家族も安心して在宅生活を続けています。



仲良しご夫婦です♡



大好きな散歩もドライブもできるようになりました！



まずはお気軽にご相談ください

「私の場合は使えるの？」「介護保険は適用される？」など、ご不明な点はなんでもお尋ねください。担当のケアマネジャーを通じてのご相談も可能です。



鹿屋訪問看護ステーション

〒893-0024 鹿屋市下祓川町 1794 番地 ☎0994-44-4776

作成者：入田三千代★下村直美★日高春菜



こころの健康のためにできること



ストレスって何？

こころの病気の予防には、ストレスと上手に向き合うことが重要です。では、ストレスとはなんなのでしょうか？ ストレスと聞くと、嫌なことやつらいことを連想される方が多いかもしれません。しかし、実はうれしいことも楽しいこともストレスの原因になります。毎日を快適に過ごすために、まずはストレスを正しく理解しましょう。



ストレスの原因

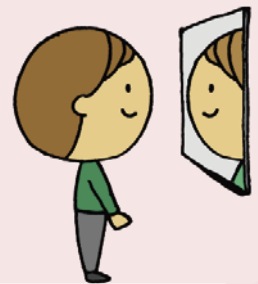
ストレスとは、外部からの刺激を受けたときに生じる緊張状態のことです。外部からの刺激には、天候や騒音などの環境要因、病気や睡眠不足などの身体的要因、不安や悩みなどの心理的要因、そして人間関係がうまくいかない、仕事が忙しいなどの社会的要因があります。つまり、日常生活の中で起こる様々な変化が、ストレスの原因となるのです。たとえば、進学や就職、結婚、出産といった喜ばしい出来事でも、変化であり刺激ですからストレスの原因になることもあるのです。



自分のストレスサインを知る

ストレスを受けている状態では、眠れない、お腹が痛くなる、怒りっぽくなるなど、何かしらストレスサインが出ているものです。こうしたサインが出ているからといって、こころの病気というわけではありませんが、気づかないままストレスを受け続けるとさらに調子をくずしてしまうことがあります。まずは自分のストレスサインを知っておくことが大切です。そして、そのサインが出ていないかどうか、ときどき自分の状態を観察するようにしましょう。

自分のストレスに気づけるようになると、休息を取る、気分転換をするなどのセルフケアが早めにとれるようになります。



フリーイラスト・クラシック

セルフケアでこころを健康に

ストレスは誰にでもあります。ためすぎるとこころや体の調子をくずしてしまうこともあります。次頁のような、日常生活の中でストレスをためないコツをご紹介します。

自分なりの工夫を続けても上手くいかなときは、専門家に相談するようにしましょう。



ライフスタイルはこころの健康にも大切 -生活習慣

ストレスと上手につきあうには、まず毎日の生活習慣を整えることが大切です。バランスの取れた食事や良質の睡眠、適度な運動の習慣を維持することが、こころの健康の基礎固めになります。また、ストレスがたまったときに対策として、日常生活の中で、リラックスできる時間をもつことも大切です。

～簡単なリラックス方法～

- ゆっくりと腹式呼吸をする
- ぼんやりと窓の外を眺める
- ゆったりお風呂に入る
- 軽く体をストレッチする
- 好きな音楽を聴く など



★お酒を飲んでつらさを紛らわせようとする、睡眠の質が低下し、こころも不安定になることがあるので気を付けましょう

要注意!!



頭を柔らかくしよう -考え方

ストレスを感じているとき、私たちは物事を固定的に考えてしまうことがあります。たとえば「必ず、〇〇をしなければならない」と考えていて、それがうまくいかないときには強いストレスを感じてしまうでしょう。問題点や良くないことばかりに注目しがちになります。そんなとき、良くないことばかりではなく、実際にできていること、うまくいっていることに注意を向けるのもよいでしょう。考え方やものの見方を少し変えてみるだけで、気持ちが少し楽になることがあります。



困ったときは誰かに話をしてみよう -相談

困ったときやつらいときに話をきいてもらうだけでも、気持ちが楽になることがあります。話すことで自分の中で解決策が見つかることもあります。相談に乗ってもらえたという安心感も、気持ちを落ち着かせるでしょう。友人、家族、同僚、地域や趣味の仲間など、日頃から気軽に話せる人を増やしておきましょう。その一方で、こころと体の不調が続くときには、早めに専門家に相談するようにしましょう。医師や公認心理士などの専門家や、地域の精神保健福祉センター、保健所、職場の健康管理センター、自治体の相談所など、相談できる場所はたくさんあります。



引用元：知ることからはじめよう こころの情報サイト 精神保健研究所 70周年記念事業
ストレスとセルフケア https://kokoro.ncnp.go.jp/health_howtocare.php#01

こんにちは！保健師です。

年度末、年度初めは生活や環境の変化が多く、ストレスを感じるが多くなります。毎日忙しくしていると、自分のストレスにも気づきにくくなります。ときには立ち止まり、自分を見つめる時間を持つといいですね。困ったとき、つらいときには一人で抱え込まず、誰かに頼りましょう。相談窓口は電話やSNS、メールなどもあります。自分に合った相談窓口を探してみてください。

ケアサポートセンター：徳田、小牧





フロア案内係からひとこと



『困ったときは、どうぞ声をかけください』

病院に来ると、

「受付はどこ？」 「このあと何をすればいいの？」

と不安になったり迷ってしまうこともありますよね。

私たちフロア案内係は、病院の中の“道しるべ”です。

・ 診察室や検査室の場所

・ 受付や会計の流れ

・ 車いすのご利用やエレベーターのご案内

など院内の“わからない”をお手伝いしています。

体調がすぐれない時や緊張しているときほど、

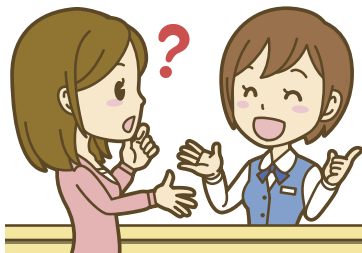
小さなことでも遠慮なくお声かけください。

患者さんが少しでも安心して過ごせるよう、スタッフ一同笑顔でお手伝いいたします。



また院内には、飲み物サーバーや自動販売機、

売店、freeWi-Fiもありますので、どうぞご利用ください。



リハビリテーション・ケア合同研究大会大阪2025

昨年11月21日～22日に開催された、「リハビリテーション・ケア合同研究大会大阪2025」に参加させていただきました。本学会は、医師をはじめリハビリテーション専門職や看護師、介護職などの多職種が参加し、臨床現場で生じる課題の解決や、患者さんへのケアの質向上に向けた取り組みについて、最新の情報を共有する貴重な場として位置づけられています。今回は、当院で実施している「eスポーツ教室」の取り組みについて報告する機会をいただきました。「eスポーツ教室」は、65歳以上の地域在住高齢者を対象として、テレビゲーム等を活用した介護予防の一環として行われており、一定の効果が期待できることが報告されています。当院でも夏季と冬季に開催しておりますので、興味のある方はぜひご参加ください。

本学会で得られた最新の知見を参考に、今後もより効果的な活動が展開できるよう努めてまいります。

リハビリテーションセンター 作業療法士 山内 結希実

高齢者に対するeスポーツ実施の効果について

山内結希実 医療法人青仁会 池田病院





奨学金

月額9万円貸与!

看護師を目指す学生さんへ 看護奨学生募集



奨学生の声

アルバイトを減らして学業に集中。就職も早く決まり、安心して卒業を迎えられました。

(令和6年4月入職)

就職活動の負担が少なく気持ちに余裕をもって学生生活を送れました。職場には先輩がいると分かっていたので、とても心強かったです。(令和7年4月入職)



募集人数

若干名(定員に達し次第、締め切ります)

対象者

専門学校・大学の看護学科に進学される方・在学中の方

選考方法

書類選考・面接

貸与金額

月額9万円(最大)

貸与期間

在学期間中(就学年数により異なる)



〒893-0024 鹿児島県鹿屋市下祓川町 1830
☎0994-43-3434 医療法人青仁会 池田病院

お気軽に
お問い合わせください

病院増築工事に伴う出入口変更のお知らせ

平素より当院をご利用いただき、誠にありがとうございます。
このたび、施設の増築工事のため、出入口を一部変更させていただいております。
従来の正面入口は身体障害者 / 発熱・救急専用入口となりました。

工事期間

令和7年11月3日（月）より令和8年11月30日（月）まで（予定）



鹿屋体育大学 サッカー部 通信

Vol.41

トレーニングマッチ 結果等

4月のリーグ開幕を控え、毎年1~3月はプレシーズンとなっております。トレーニングやトレーニングマッチを行っております。2月の2週目に定期試験も終了しましたので、本格的な強化期間となっております。

トレーニングマッチ結果

- 1/17 土 0-4 ジュビロ磐田 (J2)
- 1/25 日 1-5 ツエーゲン金沢 (J3)
- 2/1 日 1-3 テゲバジャーロ宮崎 (J2)

2-3月の主な予定

- 3/3-7 大学サッカーフェスティバル in 島原

九州大学サッカーリーグは4月上旬開幕予定です。
決まり次第、サッカー部X (旧Twitter) 等で発信します。

Jリーグでプレーする弊社OBのご紹介

2026シーズンのJリーグでは、弊社OBの以下19名がプレーします。在学時代に鹿屋の皆さまに育てていただいた彼らの活躍にもご注目、ご期待ください！

J1

- MF 14 樋口 雄太 (鹿島アントラーズ/サガン鳥栖U18)
- FW 9 根本 凌 (水戸ホーリーホック/上田西高)
- GK 31 馬渡 洋樹 (東京ヴェルディ/東福岡高)
- MF 18 松田 天馬 (京都サンガ/東福岡高)
- FW 22 藤本 一輝 (アビスパ福岡/藤枝明誠高)

J2

- MF 25 藤山 智史 (ブラウブリッツ秋田/四日市中央工高)
- FW 11 加藤 大晟 (いわきFC/浜松開誠館高)
- GK 23 吉満 大介 (新潟アルビレックス/神村学園高)
- MF 72 山口 卓己 (大分トリニータ/大分高)
- MF 7 吉田 真那斗 (大分トリニータ/浜松開誠館高)
- MF 34 吉川 敬進 (大分トリニータ/JFAアカデミーU18)

J3

- DF 2 綿引 康 (SC相模原/前橋育英高)
- MF 6 福田 晃斗 (FC岐阜/四日市中央工高)
- GK 1 伊東 倅希 (レイラック滋賀/FC東京U18)
- MF 11 三宅 海斗 (レイラック滋賀/東福岡高)
- DF 16 奥田 雄大 (奈良クラブ/徳島市立高)
- DF 30 福森 健太 (ギラヴァンツ北九州/FC東京U18)
- MF 19 渡邊 怜歩 (ロアッソ熊本/静岡学園高)
- DF 26 戸田 峻平 (ロアッソ熊本/サガン鳥栖U18)

(編集：マネジメントスタッフ 隅野美砂輝)

サッカー部 SNS のご紹介



Instagram



X (旧 Twitter)



YouTubeチャンネル

池田病院は鹿屋体育大学サッカー部を応援しています！

池田病院 外来診療表

3月

池田病院グループ
健康生活インフォマガジン

池田病院だより
あい・ことば

通巻第82号
〒893-0024

2026年3月1日発行 発行所/医療法人青仁会 広報委員会
鹿児島県鹿屋市下祓川町1830番地

※ご希望の方に無料配布いたします

診療科目	月	火	水	木	金	土
総合内科	今 中 大	担 当 医	本 田 七 海	担 当 医	是 枝 陸	担 当 医
腎臓内科			池 田 徹	池 田 徹	古 城 卓 真	
透析内科	古 城 卓 真 田 淵 智 久	潤 田 淵 智 久	古 城 卓 真 潤 田 淵 智 久	古 城 卓 真 潤 田 淵 智 久	古 城 卓 真 潤 田 淵 智 久	潤 田 淵 智 久 田 淵 智 久
腎炎専門外来		古 城 卓 真				吉 嶺 陽 造 (第4)
血液内科	中 嶋 秀 人 詞	中 嶋 秀 人 詞	吉 満 誠	竹 下 有 節	上 野 卓 也	中 嶋 秀 人 詞
脳神経内科	担当医(第1・3)		岩 田 真 一			池 田 賢 一 (第1・3)
消化器内科	新 山 寛 季	大 井 貴 之		新 山 寛 季	大 井 貴 之	大 井 貴 之 (隔週) 新 山 寛 季 (隔週)
消化器専門外来			熊 谷 公 太 郎	小 牧 祐 雅	佐 々 木 文 郷	担 当 医
肝臓専門外来	今 中 大	今 中 大	平 峯 靖 也		今 中 大	担 当 医
消化器内科 内 視 鏡	大 井 貴 之	新 山 寛 季	新 山 寛 季	小 牧 祐 雅 大 井 貴 之	佐 々 木 文 郷 新 山 寛 季	担 当 医
呼吸器内科	寒 川 卓 哉	上 野 史 朗	寒 川 卓 哉		上 野 史 朗 安 田 俊 介	
呼吸器外科	鬼 塚 貴 光	武 田 亜 矢 (第1・3・5)		鬼 塚 貴 光		
糖尿病内科			川 本 雄 大	上 久 保 定 一 郎 (第3)	植 村 和 代	
循環器内科	東 福 勝 徳	池 田 大 輔 東 福 勝 徳	東 福 勝 徳 大 坪 稔 拓	池 田 大 輔 神 園 悠 介	池 田 大 輔	池 田 大 輔
脳神経外科 脳・血管内科		羽 生 未 佳	富 士 川 浩 祥			羽 生 未 佳 (第1・3)
リハビリテーション科						川 津 学 (第4)
整形外科	廣 津 匡 隆 井 手 貴 之	川 井 田 秀 文	瀬 戸 口 啓 夫 (隔週) 高 野 純 (隔週)		担 当 医	担 当 医
消化器外科	豊 崎 良 一				豊 崎 良 一	
放射線科(画像診断)	宮 川 勝 也	宮 川 勝 也		宮 川 勝 也	宮 川 勝 也	宮 川 勝 也
心臓血管外科		上 野 隆 幸			上 野 隆 幸	
乳腺外科	船 迫 和		船 迫 和	船 迫 和 (手術日)	船 迫 和	船 迫 和
外傷総合外科 外 科				福 森 和 彦 田 中 誠		
救 急 科	田 中 誠	田 中 誠	久 木 田 一 朗 田 中 誠	久 木 田 一 朗 富 士 川 浩 祥	石 神 崇	富 士 川 浩 祥 石 神 崇
歯 科	奥 家 涼 子 淵 田 亜 沙 子	奥 家 涼 子	奥 家 涼 子 淵 田 亜 沙 子		奥 家 涼 子 淵 田 亜 沙 子	奥 家 涼 子
健診内視鏡	堀之内 史郎	堀之内 史郎	堀之内 史郎	堀之内 史郎		
血液内科		中 嶋 秀 人 詞	吉 満 誠	竹 下 有 節		
消化器専門外来			熊 谷 公 太 郎	小 牧 祐 雅	佐 々 木 文 郷	担 当 医
消化器内科 内 視 鏡	大 井 貴 之 新 山 寛 季	大 井 貴 之	熊 谷 公 太 郎 新 山 寛 季	小 牧 祐 雅 大 井 貴 之	佐 々 木 文 郷 大 井 貴 之	
循環器内科	東 福 勝 徳		東 福 勝 徳			
循環器内科 (不整脈外来)		田 上 和 幸 山 下 恵 里 香		田 上 和 幸 山 下 恵 里 香	デ バ イ ス 外 来 田 上 和 幸 山 下 恵 里 香	
脳神経外科 脳・血管内科	富 士 川 浩 祥	羽 生 未 佳		石 神 崇		
呼吸器外科		永 田 俊 行 (第2・4)				
リハビリテーション科						川 津 学 (第4)
整形外科	担当医(第1・3)		担 当 医		担 当 医	
脳神経内科	担当医(第1・3)		岩 田 真 一			
放射線科(画像診断)	宮 川 勝 也	宮 川 勝 也		宮 川 勝 也	宮 川 勝 也	
乳腺外科 外 科	船 迫 和		船 迫 和	船 迫 和 (手術日)	船 迫 和 (第1)	船 迫 和
救 急 科	田 中 誠	田 中 誠	久 木 田 一 朗 田 中 誠	久 木 田 一 朗 富 士 川 浩 祥	石 神 崇	石 神 崇
歯 科	奥 家 涼 子 淵 田 亜 沙 子	奥 家 涼 子	奥 家 涼 子 淵 田 亜 沙 子		奥 家 涼 子 淵 田 亜 沙 子	奥 家 涼 子

【受付時間】 午前…8:30~11:00 午後…休診(午後診療は予約以外は休診となります) ※急患の場合この限りではありません。

※総合内科以外は必ずご予約の上、ご来院ください。

※かかりつけ医のある方は、必ず紹介状をご持参ください。(紹介状をご持参の場合もご予約が必要となります。)

予約・変更・お問い合わせ

外来診療予約・変更

TEL:0994-45-5278
FAX:0994-45-5259

放射線科

TEL:0994-45-5163
FAX:0994-45-5271

健康診断・人間ドック

TEL:0994-40-8782
乳がん検診も承ります。

歯 科

TEL:0994-43-6468

池田病院 医療法人青仁会

〒893-0024 鹿児島県鹿屋市下祓川町1830番地 <https://ikedahp.com>

☎ 109941-43-3434

☎ 109941-40-1117