

健康生活インフォマガジン

池田病院だより

# あいことば

Vol. 96

2018.NOV

♡ささえあい

かさねあい♡



介護ロボット

鹿児島大学医学部保健学科チーム医療実習

【健康だより】

インフルエンザ対策は歯磨きから

ナーシングホームひだまり

ケニア・チェコ医療技術交流報告

血液浄化センター通信

大隅地区CKDネットワーク講演会/  
地域リハビリテーション研修会報告

鹿屋訪問看護ステーション・  
リハビリテーションのご紹介

第7回栄養管理指導協議会学術集会/  
池田メディカルフィットネスセンター／職員旅行

11月 外来診療表

## 介護ロボット

外国の自動車メーカーから「対話する車」が登場しました。自動車のロボット化は日進月歩であり、乗っているだけで目的地に連れて行ってくれる夢のロボットカーの時代がすぐそこに来ているように思います。

そして、医療や介護の世界にもロボットを導入する動きが見られます。厚労省は2015年度から、介護施設が介護ロボットを導入する際に補助金を出しています。補助金によって介護ロボットの購入を促し、その使用データをもとに効果を検証し、有効な介護ロボットを導入した施設には介護報酬に加算を付けることを検討しています。背景には人材不足や、介護職員の健康維持がありますが、国の成長戦略としてロボット産業を将来の基幹産業に位置付ける狙いも後押ししているようです。

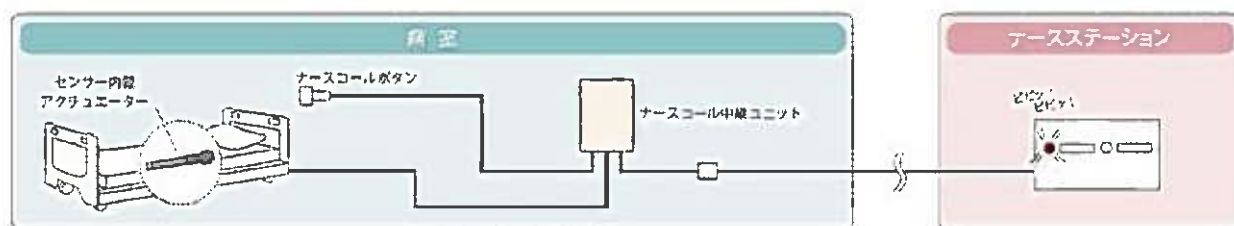
介護ロボットとは「センサー、駆動系、知能・制御系の3つの要素技術を有する知能化した機械システム」の事を指し、利用ごとに①移乗介助 ②移動支援 ③排泄支援 ④見守り・コミュニケーション ⑤入浴支援 ⑥介護業務支援の6つに分類されています。全国介護老人保健施設協会の調べによると、最も活用されているのは、転倒を防止する「見守り機能の付いた介護ロボット」であり、反対に普及が進んでいないのが「装着型の移乗介助ロボット」だそうです。装着するのに時間がかかる割に、効果をあまり感じないのがその原因のようです。

ひだまりでも今年度、補助金を活用して「見守り機能付きのベッド」を購入することになりました。職員の負担が少しでもなくなるように、活躍を期待しています。

今後も人口の減少に伴い、自動車のロボット化と同様に介護ロボットの開発にもスピード求められます。使用する側にはより効果があり、介護される側には安全である介護ロボットの早期開発が期待されます。

ナーシングホームひだまり

事務長 重吉邦寿



見守り機能付きベッド



## 鹿児島大学医学部保健学科チーム医療実習

鹿児島大学医学部保健学科より、9月25日～27日8名(看護学専攻6名・理学療法学専攻2名)、10月23日～25日8名(看護学専攻6名・作業療法学専攻2名)の方々が、それぞれ「チーム医療実習」のために来院されました。

この実習は、事例を通してチーム医療の実際と専門職連携の必要性を学び、ケースにおける診察・ケア計画の立案の実際を知ることが目的に行われています。

当院では、池田グループにおける地域医療の取り組みや、多職種との連携等についての実習であり、恵仁会の施設を14ヶ所見学され、「プライバシーが保護されており、利用者の方々がいきいきと生活されているのが印象的でした。」「景色が素晴らしい施設もあり環境的に最適だと思いました。」との声が聞かれました。

また、すべての実習を終えた学生の方々から感想をいただきましたので、以下にご紹介します。

「カンファレンスに参加し、異なる職種立場から意見を交換し合い、多職種連携の必要性を学ぶことができました。」

「血液浄化センターのベッド数の多さに驚きました。」

「池田グループが、地域の方々をみんなで支援している連携や取り組みが素晴らしく、感動しました。」

「昼食がとてもおいしく最高でした。」



# インフルエンザ対策は歯磨きから ～歯磨きのタイミングが大切！～

## 1. 「歯磨き・口腔ケア」でインフルエンザ対策

インフルエンザ対策として「手洗い」「うがい」「マスク着用」などはよく言われていますが、「歯磨き・口腔ケア」が予防効果を高めることはあまり知られていません。特に**起床後** → という歯磨きのタイミングが大切です。

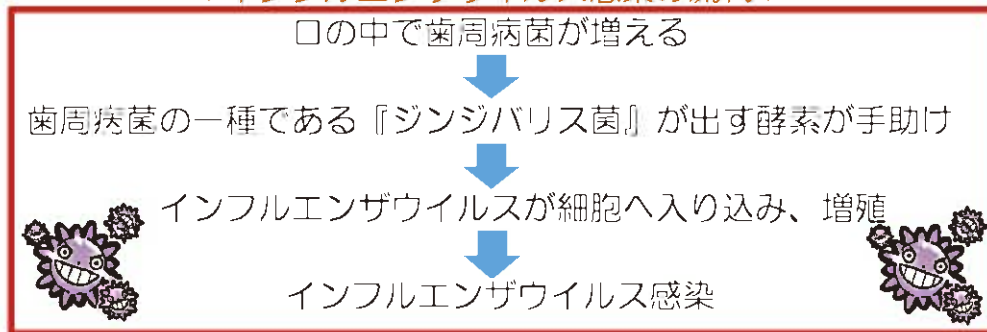
口の中には抗ウイルス薬を効きにくくする細菌や、ウイルスの増殖を助けたりする細菌もあります。そのため、インフルエンザ対策としての歯磨き・口腔ケアの重要性が注目されています。



### ●インフルエンザウイルスの手助けをする歯周病菌

2015年6月、日本大学歯学部の落合邦康教授の研究チームは、歯周病菌が、インフルエンザウイルスの感染の手助けをしている可能性があることを突き止め、日本歯周病学会で発表しました。

#### 《インフルエンザウイルス感染の流れ》



### ●歯周病菌の様々な悪さを防ぐにも歯磨きが肝心

歯周病菌は、インフルエンザウイルス感染の手助けや口腔内で歯周病をもたらすだけでなく、狭心症や心筋梗塞などの心臓疾患、脳梗塞、糖尿病の悪化などの原因となることが分かっています。これらの原因となる歯周病菌を取り除く最大の防御策は**歯磨き**です。



## 2. 「起床後の歯磨き」でインフルエンザ対策

### ●起床後の歯磨きでインフルエンザを予防できる理由

睡眠中は唾液があまり出ません。そのため、口の中の歯周病菌が大量に増殖する時間となっています。起床直後の唾液 1 ccの細菌数はおおよそ糞便 1 gの 10 倍量…つまり口の中に「うんこ 10g 分に相当する細菌がいる」と言われています。

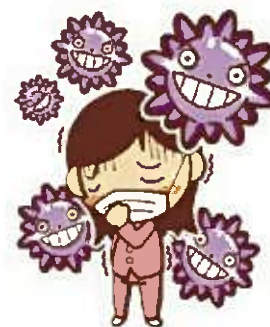


起床後に歯磨きをせずに食事や飲み物を飲み込む

口腔内の細菌が喉や胃や腸に届く



インフルエンザウイルスが体内に侵入完了



起床後の歯磨きをすることによって、様々な細菌や歯周病菌を減らすことが出来て、朝食の時にそれらの細菌を体内に取り入れなくて済むこととなります。それがインフルエンザを予防できる理由となるのです。

### ●まずは、起床時にうがいから挑戦してみましよう！

起床時の歯磨きが大切なことをお話しましたが、実際にこれまでしていなかった起床時の歯磨きをしようとする、「忙しい朝に2回も歯磨きに時間をかけられない!!」という方も多いと思います。そんなときは、「マウスウォッシュ」や「洗口剤」の活用をお勧めいたします。「グチュ、グチュ、ペッ！」そして、喉にも「ガラ、ガラ、ペッ！」これなら起床時でもすぐ出来ますよね？



こんにちは！保健師です。

インフルエンザが流行する季節になりました。手洗い、うがい、マスク着用はもちろんですが、それに加えて起床時の歯磨きをして、インフルエンザ対策をしていきましょう。

保健師：徳田、小牧

### 勤労感謝の日





# 介護老人保健施設 ナーシングホームひだまり

## ひだまり入所敬老会

9月9日にひだまり入所敬老会を開催致しました。  
敬老会では、各階スタッフがそれぞれ趣向を凝らし、「寿ぎの日」にふさわしい歌や踊りの出し物に笑顔が絶えませんでした。



また、管理栄養士2名によるお祝いの御膳も、利用者の皆様に大好評でした。  
ひだまり入所者の平均年齢は83才であり、100才以上の方が3名いらっしゃいます。  
戦後の日本を支えて下さった皆様に、心より感謝申し上げます。  
ご出席頂いたご家族の皆様、ありがとうございました。 事務主任 中村 由美



## ハロウィンパーティー

10月15日(月)入所にて、ハロウィンパーティーを行いました。  
ハロウィンにちなんだおやつをバイキング形式で食べていただき、ご利用者の皆さんで秋の雰囲気や会話を楽しくて頂きました。  
職員がハロウィンパーティーに向けて装飾をし、準備してきました。

仮装をされたご利用者の笑顔がとてもステキで、おやつを嬉しそうに食べていらっしゃいました。

今後も、ご利用者が笑顔になれるような行事に取り組んで行きたいと思えます。

事務 小島 星子



## ひだまり通所リハビリ曜日別平均利用人数

月曜日	火曜日	水曜日	木曜日	金曜日	土曜日
48名	48名	49名	46名	45名	48名

※どの曜日も受け入れ可能です。新規にご利用を希望される方は下記連絡先まで直接ご連絡いただきますようお願い致します。

※お問い合わせ先 通所リハビリ 繁昌(支援相談員)

●介護老人保健施設とは、介護が必要な方の家庭復帰・在宅支援をめざし、生活サービスを行います。

利用対象者:介護保険の被保険者が対象となります。要支援1・2/要介護1～5の方(入所サービスは要支援を除きます)。

手続き方法は、当施設が担当ケアマネージャーにご連絡ください。見学をご希望の方はいつでも2階の受付またはお電話にてお申し付け下さい。

## ひだまり訪問リハビリ

住み慣れた在宅での生活が安心・安全にその入らしく続けられるように支援して参ります。  
こんなことが楽にできるようになりたい、こんな生活がしたいなどの希望があれば下記連絡先までご連絡ください。

※お問い合わせ先 訪問リハビリ 林(作業療法士)



ホームページアドレス★<http://ikoda-hp.com>

★ホームページからのお見舞メールもぜひご利用下さい。

介護老人保健施設  
ナーシングホーム ひだまり  
ショートステイ/通所リハビリ/訪問リハビリ  
代表(0994)41-1200 / 通所(0994)41-1725



## 途上国ケニア共和国に於ける医療検査診断技術向上プロジェクト 及びチェコ共和国マサリク大学医療技術交流報告



昨年に引き続き、医療法人光心会 諏訪の杜病院様が実施しているケニア共和国での巡回診療に参加しました。ケニアでは十分な医療を受けられない人が多く、巡回診療では一般の方を始め、妊婦、児童の検診や予防接種、ビタミンAや駆虫薬の投与など行っています。



ケニア市内にあるケニヤッタ国立病院にて、池田大輔院長による心不全についての講演を行いました。講演では看護学生などが参加し、熱心にメモなどを取っていました。



昨年、ケニアから当院に見学に来て頂いたママイ先生とクローメ先生に久しぶりに再会しました。鹿児島と池田病院を大変気に入って頂いており、今回も本当にお世話になりました。今後も医療だけに限らず、交流を続けていけたらと思います。



←チェコ共和国のマサリク国立大学

今回Petr Dobsak教授を中心に学生向けの医療技術交流を行いました。→

今回は、ケニア共和国、チェコ共和国と全く異なる2つの文化を経験する事が出来ました。ケニアは昨年に引き続き2回目だったのですが、やはり貧困層の医療不足を今回も非常に痛感致しました。我々の出来る事は限られておりますが、少しずつでも支援出来ればと考えております。世界中の人を幸せに出来るような医療を目指して、技術や知識の向上を目的に今後も取り組んでいきたいと思ひます。

血液浄化センターより、透析治療に関する様々な情報をお届け致します。

# もしもに備える！

## ～災害対策～



今年は災害について考えさせられる事が多かったのではないかと思います。明日起こるかもしれない災害に対して普段から対策を心がけていきましょう。

### ① 普段からの備え

- 非常時の持ち出しセットを用意し、わかりやすいところにまとめておきましょう。以下のものを持ち出しセットに入れておくと安心です。

- 透析施設の連絡先
- 薬の種類を記載した紙
- 薬の予備
- 透析条件



情報は常に最新のものに。薬は定期的新しいものに入れ替えましょう。

- 避難場所と移動方法、透析時・非透析時に災害があった時の対応について、透析施設や家族と確認しておきましょう。
- 透析施設の災害マニュアルを定期的に読んで確認しましょう。



### ② 災害時の対応

- 透析治療中に災害が発生した時
- 透析施設のスタッフの指示にしたがって動きます。

災害時電話番号  
171

- 非透析時に災害が発生した時
- まずは身の安全を確保します。
- 避難する場合は持ち出しセットを持っています。
- かかりつけの透析施設に連絡し、今後の透析治療の方法を確認します。



### ③ 避難所での対応

- 避難所では、透析患者であることを必ず伝えてください。
- 避難所の食事はたんぱく質、塩分、カリウムが高めですが、きちんと食事をとり、エネルギーを確保してください。
- 聴取をよくとり、うがい、手洗い、マスクの着用をしてください。



人工透析者カード	
氏名	テスト 忠吉 1943.09.07生 男性
住所	鹿児島県鹿児島市下福町1100-6
TEL	0994-43-3434
血液型	AB RH+
体重	DW 123.5 Kg (2015.01.20現在)
透析日	火木土
透析時間	4 時間
透析導入	1993/10/01
透析機	なし
感染症	HBsAg (+)
禁忌薬	酸化マグネシウム 造影剤(イオパミロンにて、アレルギーあり)
アレルギー	ダイアライザー (APS, PS, NV 禁忌)
原疾患	糖尿病性腎症
備考	瞳孔 ほとんど見えない

他施設で透析を受ける際に「人工透析者カード」を提示していただく場合があります。災害はいつおこるかわかりません。保険証・身障者手帳とともに、常に携帯しておきましょう。



回路をしっかり握る



落下物から身を守る  
(毛布をかぶる等)



ベッドにつかまり  
振り落とされない

もしもの時は慌てずに！落ち着いてスタッフの指示に従いましょう。



## STOP! 透析

### 第3回 大隅地区CKD予防ネットワーク講演会

#### 〈Part I〉

座長：医療法人YFC やのファミリークリニック 副院長 矢野純子 先生

【講演①】『鹿屋市CKD予防ネットワークについて』

演者：馬屋市役所 保健福祉部 健康保険課 主査 木元陽子

【講演②】『当院のCKDチームの取り組みについて』

演者：医療法人青仁会池田病院 透析看護認定看護師 有野友和

#### 〈Part II〉

座長：医療法人青仁会 池田病院 院長 池田大輔

【特別講演】『糖尿病性腎臓病 (DKD) 対策と多職種連携 ～北九州の取り組み～』

演者：一般社団法人平成紫川会小倉記念病院 腎臓内科部長 副院長 金井英俊 先生

10月3日、上記講演会がさつき苑に於いて開催されました。

鹿屋市の現状と、当院のCKDチームの紹介、今回の特別講演では、北九州から講師の先生をお招きして、ほかの地域での多職種連携を学びました。



## 平成30年度 地域リハビリテーション研修会報告

当院は、鹿児島県より地域リハビリテーション広域支援センターの指定を受けており、今回は地域住民や地域におけるリハビリテーション従事者等を対象とした研修会を下記の通り開催しました。

- ▶日時：平成30年8月24日（金） 18：30
- ▶場所：池田病院 多目的ホール
- ▶内容：生活行為向上マネジメントの実際
- ▶講師：宮本香織 先生  
(良創夢リハビリテーションセンター)
- ▶参加：166名（介護職、相談員、リハ職等）



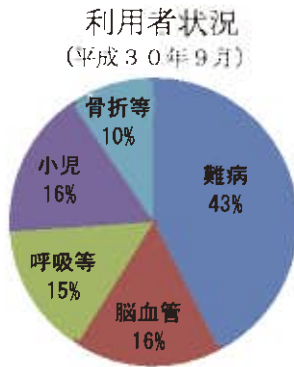
- ▶日時：平成30年9月22日（土） 14：00
- ▶場所：平和公園屋内練習場
- ▶内容：ノルディック・ウォークで健康になろう！
- ▶講師：中垣内真樹 先生  
(鹿屋体育大学 教授)
- ▶参加：45名（地域住民、リハ職等）



## 鹿屋訪問看護ステーション・リハビリテーションのご紹介

当訪問看護ステーションでは、訪問看護のリハビリテーションとして、リハビリ専門職（理学療法士3名・作業療法士3名・言語聴覚士1名）を配置し看護の充実を図っています。

訪問看護のリハビリの主な疾患は下図通りです。



自主訓練や日常生活動作の指導を行います。  
(ベッド周囲の動き・移動・入浴・更衣・排泄など)



立ち座りや歩行訓練を行います。  
小児のリハビリも行っています。

話をする事や口から食べることが難しい方に  
訓練を行いその人らしい生活を支援します。



看護師と情報交換を行いながら、リハビリを行います。



鹿屋訪問看護ステーション 鹿屋市下祿川町 1794 番地  
☎ 0994-44-4776  
サテライト白水 鹿屋市白水町 1986-11  
☎ 0994-45-6801

作成者 森田・新垣



## 第7回栄養管理指導者協議会学術集会に参加しました

9月23日・24日に神戸国際会議場で開催された、第7回栄養管理指導者協議会(リーダーズ)学術集会に参加しました。(参加者数:245名)パネルディスカッションⅡ【どのように栄養評価をおこなっている?】では、田中誠 医師が座長を務めました。パネルディスカッションⅢ【静脈栄養の現状を考える】では、私が「当院の中心静脈栄養の現状」について発表を行いました。ポスターセッションでは、山中職員(理学療法士)が、「上肢機能を中心とした集団療法」についてそれぞれ発表する機会をいただきました。

臨床現場での栄養管理の現状や問題点、臨床研究について、いずれも職種を問わず活発な意見を交わす機会となりました。

薬局長 西道 直人



(田中 医師)



(西 道)



(山 中)

リハビリ  
特化型  
デイサービス

これ以上、生活を悪化させない!



池田メディカル  
フィットネスセンター  
Ikeda Medical Fitness Center



筋力トレーニングマシン



ストレッチ・バランス練習



有酸素運動



歩行練習

介護保険での利用、または保険外の利用も可能です。  
見学・ご連絡をお待ちしております。

【住所】鹿屋市白水町1986-4  
☎ 0994-45-4536 星野

## 職員旅行



10/17  
宮崎(ミヤチク)

10/12~14  
韓国



# 池田病院 外来診療表 11月

診療科目	月	火	水	木	金	土
総合内科	山内 拓真	原口 朋晋	白濱 浩司	田中 誠	白濱 浩司	白濱 浩司
腎臓内科	吉留 悦男	吉留 悦男	池田 徹	池田 徹	吉留 悦男	
透析内科	村岡 良朗 潤田 心 春田 隆秀 (12日・26日)	村岡 良朗 古城 卓真 潤田 心	古城 卓真 潤田 心	村岡 良朗 古城 卓真 潤田 心	村岡 良朗 古城 卓真 春田 隆秀	古城 卓真 潤田 心 春田 隆秀
腎炎専門外来			村岡 良朗			野崎 剛 (24日のみ)
血液内科	大納 伸人 中嶋 秀人詞	大納 伸人	大納 伸人 中嶋 秀人詞	大納 伸人		中嶋 秀人詞
脳神経内科	田邊 肇			岩田 真一		池田 賢一 (10日・24日)
消化器内科 (肝臓内科)	井戸 肇雄 (12日・26日) 堀之内 史郎	有馬 卓志 堀之内 史郎 今中 大	平峯 靖也 堀之内 史郎 熊谷 公太郎	今中 大 堀之内 史郎	堀之内 史郎 佐々木 文郷	柴藤 俊彦 (10日・24日) 今中 大 (17日・24日) 森内昭博(17日)
呼吸器内科	寒川 卓哉	上野 史朗	寒川 卓哉	舩 博晃	上野 史朗	寒川 卓哉
呼吸器外科				前田 光喜 (1日・15日・29日)		
糖尿病内科		菊池 晃	上久保 定一郎 (21日のみ)		西牟田 浩	
循環器内科	東福 勝徳	池田 大輔	東福 勝徳 神園 悠介	池田 大輔	東福 勝徳 池田 大輔	池田 大輔
脳神経外科 脳・血管内科		富士川 浩祥	富士川 浩祥			
脊椎・脊髄外科					山畑 仁志 (15日のみ)	森 正如 (17日のみ)
リハビリテーション科	鶴川 俊洋	鶴川 俊洋	鶴川 俊洋	鶴川 俊洋		川津 学 (10日のみ)
整形外科	福島 好一			福島 好一 川井田 秀文	福島 好一 瀬戸口 啓夫 (9日のみ) 八尋 雄平 (2日・16日・30日)	担当医
放射線科(画像診断)	宮川 勝也	宮川 勝也		宮川 勝也	宮川 勝也	宮川 勝也
乳腺外科	船迫 和 白濱 浩司	白濱 浩司	船迫 和	船迫 和	船迫 和	船迫 和
歯科	奥家 信宏 淵田 亜沙子	奥家 信宏 淵田 亜沙子	奥家 信宏 淵田 亜沙子		奥家 信宏 淵田 亜沙子	奥家 信宏
血液内科			中嶋 秀人詞			
循環器内科	東福 勝徳					
呼吸器外科		横枕 直哉 (13日・27日)				
リハビリテーション科	鶴川 俊洋	鶴川 俊洋	鶴川 俊洋	鶴川 俊洋		川津 学 (10日のみ)
整形外科	前田 和彦	前田 和彦	椿 博則 (14日・28日)			
放射線科(画像診断)	宮川 勝也	宮川 勝也		宮川 勝也	宮川 勝也	
乳腺外科	船迫 和		船迫 和	船迫 和		船迫 和
歯科	奥家 信宏 淵田 亜沙子	奥家 信宏 淵田 亜沙子	奥家 信宏 淵田 亜沙子		奥家 信宏 淵田 亜沙子	奥家 信宏
救急科	田中 誠	田中 誠	田中 誠	富士川 浩祥	田中 誠	

【受付時間】 午前…8:30～11:00 午後…休診(午後診療は予約以外は休診となります)

※急患の場合この限りではありません。

※総合内科以外は必ずご予約の上、ご来院ください。

※かかりつけ医のある方は、必ず紹介状をご持参ください。(紹介状をご持参の場合もご予約が必要となります。)

予約・変更・お問い合わせ

**外来診療予約・変更**  
TEL:0994-45-5278  
FAX:0994-45-5259

**放射線科**  
TEL:0994-45-5163  
FAX:0994-45-5271

**健康診断・人間ドック**  
TEL:0994-40-8782  
乳がん検診も承ります。

**歯科**  
TEL:0994-43-6468