

# あいことば

Vol. 121  
2020. DEC

♡ ささえあい

かさねあい♡



Dr topics (循環器内科 古賀敬史)

血液浄化センター通信

【健康だより】

## 年末年始は体重を増やしやす!!

ナーシングホームひだまり

池田オリジナル体操「いけだカンパチ・元気びくす」

Healthy Room

出前講座～高隈・西祓川・新栄～／鹿屋市乳がん検診案内

部署紹介：1階病棟（西・東）

12月 外来診療表

告知



### 『FMかのや 77.2MHz』と『池田病院』のタイアップ!

番組

#### 『おあすみおはようラジオ!』

『気になる 自宅のできるリハビリテーション』のコーナー  
〈毎月 最終火曜日 9:05～9:20〉

放送日時 令和2年12月29日(火)

出演 理学療法士 前原清一



池田病院ホームページ



[FMかのや]QRコード

今月のテーマ 「呼吸器リハビリテーション」

放送内容 生活の質を保つために

## 循環器内科

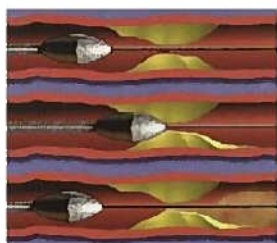
## 古賀敬史

## 池田病院循環器科カテーテル治療報告

本年度から冠動脈ロータブレード施設基準の変更があり、当院でも冠動脈ロータブレード治療(図1)が開始され、これまで18例の治療を行った。

透析専門病院である当科冠動脈治療患者の特徴として、冠動脈高度石灰化合併の比率が高いということがあり、これまでは治療後の再狭窄率が通常以上に高かった。この要因の一つとして、狭窄病変をバルーンのみでは十分に病変が拡張できなかった(acute gainが不十分)ことが挙げられた。

この問題に対してロータブレードによる冠動脈石灰化をアブレーション(図1)することにより、十分なacute gainが得られやすくなり、良好なstent拡張が得られるようなケースが多くなった(図2)。今後は再狭窄の頻度が下がることを期待している。またDCA(方向性冠動脈粥腫切除術:図3)も8件施行した。この治療はステントを使用せず、DCA使用後に薬剤コートバルーン(DCB)を用いたPCI(経皮的冠動脈形成術)を期待でき、その6ヶ月の成績も良好でさらに本治療



ロータブレード治療 (図1)

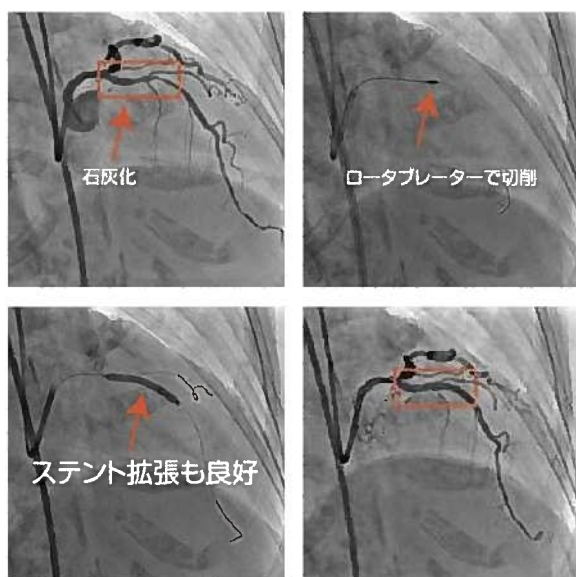
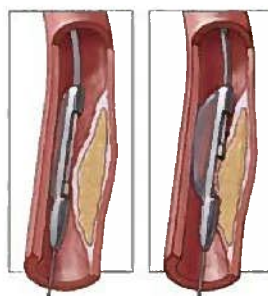


図2

戦略は抗血栓療法をより短縮できる可能性が示されている。DCA治療も今後継続していく予定である。

COVID-19感染流行の中、不整脈カテーテルアブレーション治療件数が増加した。日本ともに世界中で心房細動へのカテーテル治療数は劇的に増加しているが、この要因としてはアブレーションの治療安全率と治療成績改善の他に、2018年からカテーテル治療ガイドラインが変更されたという点もあった。症候性の発作性および持続性心房細動におけるアブレーションが推奨class IIaとなり、薬剤使用前からの治療第一選択となった。長期持続性心房細動も推奨class IIbで第一選択となった。また心不全を伴う心房細動もclass IIbからIIaとなった。このガイドライン変更の理由としては薬剤抵抗性の有無を確認したうえでアブレーションを検討するとその間に病状が悪化し治療困難になることもあることや、アブレーション治療が薬物治療より長期予後を改善する大規模臨床試験が報告され、心房細動治療は心不全治療と同様に古い治療概念(利尿剤、強心剤→ACE-I、ARB、 $\beta$  blocker)からの新しい治療(ARNIサクビトリル/バルサルタン(エンレスト)、イバブラジン(コララン)、SGLT2追加併用検討)へパラダイムシフトが起こっている(といいながら超重症心不全のカテコールアミン点滴離脱にジギタリス、ピモベンダンの有用性を再認識しているこの頃であるが)ためと考える。心房細動治療の世界的な第一人者である熊谷医師との15年間で培ってきた知識や経験からアブレーション治療の限界を見据えた治療法及び治療方針の見極めと、患者への適切な世界基準の選択肢の提供ができる状態と考えている。



DCA 治療 (図3)

末梢動脈治療の新しい治療は、急性下肢動脈閉塞例と閉塞性動脈硬化症の血栓多量症例に経皮的にFogartyカテーテルを用いて血栓除去術を行った。またCLI(慢性虚血)患者にはbelow the



knee&ankleの治療(distal punctureを用いたbi-directional approach, pedal arch reconstruction)も可能な限り行った。また患者年齢の高齢化と抗がん剤使用増加が背景にあると考えられる下肢静脈血栓症(VTE)、肺塞栓症(PE)例の増加を認めた。治療は新規抗凝固薬(NOAC)以外に大量血栓のある患者は超高齢患者以外の7名にフィブリノーゲン値をモニターしながらカテーテルによるウロキナーゼ局所投与とバルーン拡張術を施行した。この結果、重篤な出血の合併症なく全例に血栓の有意な減少を認め退院できた。また大動脈弁バルーン拡張術(BAV)を2例施行したが、逆行性弁上バルーンの新規使用によってこれまでよりバルーン拡張時間による心停止時間が短くなり、これまで以上に安全に治療が行えた。BAV2例の内訳は、重症大動脈弁狭窄症罹患患者(弁口面積0.5cm<sup>2</sup>)が大腿頸部骨折で入院、BAV施行後で弁口面積が0.8cm<sup>2</sup>に改善でき、大腿頸部骨折オペも施行できた例と大動

脈弁狭窄症からのショック状態となった高齢透析患者に、BAVによってショックから離脱できた例であった。

以上がこの一年行った主なカテーテル治療であるが、治療による患者さんに不利益な合併症が一例もなかったことを特記したい。この結果は病棟看護師とカテーテル治療スタッフの力があつたから達成できた結果と考える。しかしながら循環器治療(特にカテーテル治療、心臓手術)は特に医療事故が起こりやすい領域であることを認識することが重要である。医療の世界は日進月歩であり、新しい治療と概念へのブラッシュアップが医療スタッフ全員に求められる(昔の常識は今の非常識)。新しい治療概念の導入は新規の医療安全リスクになるが、ブラッシュアップを常に行わないと、いつの間にか患者さんにbest診療が提供できない状態となっていることには注意が必要である。

### 循環器科カテーテル年間治療実績(2019/11-2020/10)

冠動脈形成術(PCI) 159件, コータブレータ治療18件, DCA 8件,  
末梢血管形成術(PTA)・静脈血栓溶解療法 38件  
逆行性大動脈弁バルーン拡張術 2件  
IVCフィルター留置術 12例  
カテーテルアブレーション 53件  
新規ペースメーカー植え込み治療 16件(リードレスペースメーカー植え込み2件)  
Major complication 0件

#### <今年度学会活動>

- ① 上腕動脈からの4Fr Fogarty catheter治療後の血管吻合部残存狭窄治療にバイアバースtentを留置した1例  
池田病院循環器内科 ○安田幸一, 古賀敬史, 東福勝徳, 池田大輔  
第331回内科九州地方会 2020/11/29
- ② 高齢者の急性前壁心筋梗塞に合併したLOSに対してイバブラジンの併用で独歩退院に至った1例  
池田病院循環器内科 ○古賀敬史, 安田幸一, 東福勝徳, 池田大輔  
第331回内科九州地方会 2020/11/29
- ③ A Successful Catheter Treatment Case for Traumatic Acute Popliteal Artery Occlusion Using Retrograde Approach via Posterior Tibial Artery  
○Koichi Yasuda, Takafumi Koga, Katsunori Tofuku, Daisuke Ikeda 1) Ikeda Hospital, TCTAP&AP VALVES 第24回 アジア太平洋カテーテル心臓血管治療学会 2020 August 6-8
- ④ 右冠動脈stent慢性閉塞治療retry caseにSVG-Cx-PLを介したretrograde approachからの併用で再灌流に成功した一例  
1)医療法人青仁会 池田病院 循環器内科 2)聖隷浜松病院 循環器内科  
古賀敬史<sup>1)</sup> 岡田尚之<sup>2)</sup> 安田幸一<sup>1)</sup> 東福勝徳<sup>1)</sup> 池田大輔<sup>1)</sup>  
第30回日本心血管インターベンション治療学会 九州・沖縄地方会(2020/1/18)
- ⑤ A successful catheter treatment case for traumatic acute popliteal artery occlusion using retrograde approach via posterior tibial artery  
Department of Cardiology, Ikeda Hospital  
○Koichi Yasuda, Takafumi Koga, Katsunori Tofuku, Daisuke Ikeda  
第127回 日本循環器学会九州地方会 英語セッション (2019/12/7)
- ⑥ 多発性骨髄腫に合併したDVTにDENALIフィルターを留置後102日目に抜去した1例  
1) 医療法人青仁会 池田病院 循環器内科  
○安田幸一 古賀敬史 東福勝徳 池田大輔  
第327回日本内科学会九州地方会 (2019/11/17)

# 年末年始は体重を増やしやすすい!!

## 食事で失敗しないための7つの簡単なコツ

年末年始は「いつもと違った過ごし方」をする時期。この時期に体重を増やす人が少なくありません。忘年会、クリスマス、正月休みなどの行事も続きます。

- ★食事でカロリーをとり過ぎてしまう
  - ★お酒を飲み過ぎてしまう
  - ★寒い時期なので運動量が減ってしまう
- などが体重増加の原因となります。



生活にちょっとしたコツを加えれば、食べ過ぎや飲み過ぎを防ぐことができますのでご紹介します。

### おせち料理はカロリー・塩分が多い

おせち料理は保存性を高めるために味付けが濃く、糖分・塩分・酢などを多く使っているのが特徴。1回に全種類を無理に食べないことが大切で、できれば早く元の食事に戻すようにしましょう。



#### カロリーが高い

栗きんとん・伊達巻・黒豆など

#### 塩分が多い

田作り・数の子  
かまぼこ・海老の煮物  
など



### 野菜から先に食べる よく噛んで食べれば食欲を抑えられる

外食の機会も増えると思いますが、コツとしては「野菜を一品プラス」「野菜から先に食べる」と血糖値の上昇を抑えられ、満腹感も得られやすくなります。また、よく噛むことも食欲に影響します。「噛むという行為」により脳中の食欲に関連するホルモンの作用が刺激され、満腹感を得られやすくなるのです。



### 「野菜はいくら食べても大丈夫」は間違い?

「野菜」とひと口に言っても、ジャガイモ、里芋などのいも類、ニンジン、レンコンなどの根菜、カボチャは、野菜の中では比較的炭水化物が多く、煮物の調理では砂糖やみりんも使うので、たくさん食べるとカロリーを摂りすぎてしまうことがあります。油分を含むドレッシングをたくさんかけたサラダ、ポテトサラダ、マカロニサラダなども、カロリーや炭水化物が多いので、注意が必要となります。

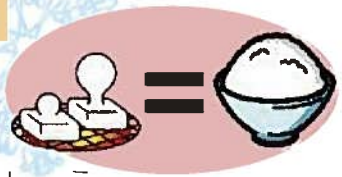






### 餅は高カロリー 食べ過ぎると体重が増える

市販の切り餅1個(50g)のカロリーが120Kcalなのに対して、ご飯1杯(150g)のカロリーは240Kcal。つまり餅2個とご飯一杯のカロリーは同じくらい。餅は2個までにとどめたほうが無難でしょう。



餅を使ったメニューのおすすめは、野菜たっぷり使った雑煮です。野菜と一緒に摂れるお雑煮は食物繊維もとれるので血糖値の上昇も抑えられます。



### ミカンやお菓子などをなるべく遠い所に置く

ミカンと言えば「正月にコタツの上で」が定番で、つつい手が伸びてしまいます。しかし温州ミカンは糖分が多く、カロリーは100g(中1個)あたり46Kcalあります。1個だけでおさまらず、つつい何個も手を伸ばして食べてしまいがちなので注意が必要です。

食欲は「視覚」によって刺激されるので、目につくところにお菓子や果物などを置かないようにすると効果的です。



### 冬の鍋料理は野菜たっぷりバランスよく

鍋料理は豆腐、魚、肉など、いろいろな食材を使ったものがあり、味付けも多彩にあり、これに野菜類を加えれば、タンパク質、ビタミン、ミネラルなどをバランスよくとることができます。



### アルコールに注意!

アルコール類にもカロリーがあり、食欲を増進する作用もあるため、飲み過ぎは肥満につながります。

「節度ある適度な飲酒」の上限は、純アルコール換算で「1日平均20g程度」です。

 ビール (中瓶1本500ml)	 清酒 (1合180ml)	 ワイン (2杯220ml)
 焼酎 (約半合100ml)	 ウイスキー・ブランデー (ダブル60ml)	

アルコール 20g 相当量

こんにちは！保健師です。

年末年始は、みなさんいろいろな計画や予定があると思います。少しのコツで日常生活に戻った時の大変さが変わってきますよ。くれぐれも体調には気をつけて、よいお年をお迎えください。

ケアサポートセンター：徳田、小牧





## 介護老人保健施設 ナーシングホームひだまり

### ～秋のドライブ～



秋晴れの日、ご利用者に気分転換を図っていただこうと、感染対策をしながらドライブに出掛けました。ドライブ先は、荒平神社や霧島ヶ丘、鹿屋航空自衛隊などを計画しました。天気も良く、霧島ヶ丘ではコスモスが見頃でとてもきれいでした。



「きれいに咲いているね～♪」  
 「外の風は気持ちがいいね」  
 「開聞岳も見えて、眺めが良いな～」



など久しぶりの外出に終始笑顔がこぼれ、大変喜ばれていました。季節を感じながら皆様が楽しんで頂けるよう、今後も感染対策を取りながら趣向を凝らしていきたいと思ひます。



ひだまり 管理栄養士 西田かおり

### ひだまり通所リハビリ曜日別平均利用人数

月曜日	火曜日	水曜日	木曜日	金曜日	土曜日
60名	59名	59名	54名	57名	60名

※どの曜日も受け入れ可能です。新規にご利用を希望される方は下記連絡先まで直接ご連絡いただきますようお願い致します。

※お問い合わせ先 通所リハビリ 繁昌(支援相談員)

●介護老人保健施設とは、介護が必要な方の家庭復帰・在宅支援をめざし、生活サービスを行います。

利用対象者:介護保険の被保険者が対象となります。要支援1・2/要介護1～5の方(入所サービスは要支援を除きます)。

手続き方法は、当施設か担当ケアマネージャーにご連絡ください。見学をご希望の方はいつでも2階の受付またはお電話にてお申し付け下さい。

### ひだまり訪問リハビリ

住み慣れた在宅での生活が安心・安全にその人らしく継続できるように支援して参ります。こんなことが楽にできるようになりたい、こんな生活がしたいなどの希望があれば下記連絡先までご連絡ください。  
 ＊お問い合わせ先 訪問リハビリ 林(作業療法士)



ホームページアドレス★<http://ikedahp.com>

★ホームページからのお見舞メールもぜひご利用下さい。

介護老人保健施設  
**ナーシングホーム ひだまり**  
 ショートステイ/通所リハビリ/訪問リハビリ  
 代表(0994)41-1200 / 通所(0994)41-1725



# Healthy Room



## 12月21日は「冬至」

冬至とは1年で夜が最も長く、昼が短い日です。カボチャ料理や、柚子湯に入るのが定番となっていますね。風邪をひきやすい時期だからこそ、栄養をしっかりとして、身体を温めて厳しい冬に備えましょう！

### ---カボチャを食べる由来---

カボチャは長期保存ができる野菜であり、ビタミンやカロテンなどの栄養を多く含みます。野菜の不足する冬の時期に食べて厳しい寒さを乗り切ろうという江戸時代の人たちの「冬至の日」への想いが込められていると言われています。

### ---柚子湯の由来---

冬至=湯治「とうじ：湯に入り病気を治す」という語呂合わせからきていると言われています。また、柚子（ゆず）＝「融通（ゆうずう）」がききますようにという願いも込められています。柚子は香りも強く邪気を避け、運を呼び込む前の厄払いの意味もあるようです。



## ●○○●食べ物・飲み物で身体を温めましょう●○○●

### 生姜

生姜に含まれるショウガオール  
の作用で体温をUP

### 発酵食品

腸内改善や血流改善によって、  
身体を温める

### ココア

ココアに含まれる  
テオブロミンが手  
や足先の末梢血  
管を広げる

### 甘酒

麴を発酵させたも  
ので、コウジ酸には  
血流促進の作用  
がある

身体を温める食材には、生姜やニンニク、ネギなど辛い物や刺激があるもので、血液の流れを良くし、新陳代謝を促進します。また、発酵食品は腸内環境の改善、血流改善を促し、身体を温めてくれます。



## ●○○●当院の12月の行事食●○○●

### 12月1日開院記念日



### 12月 21 日冬至



### 12月 25日クリスマス



### 12月 31 日大晦日



12月は行事が盛りだくさん！

食事でも季節を感じていただけるようたくさんの行事食を患者様へ提供しております☆彡

※写真は令和元年度に提供したものです。

管理栄養士 竹下七海



## 1階病棟紹介

1階病棟は病床数56床の急性期病棟です。

看護師36名（うち5名は男性看護師）と介護職7名が20～60代の幅広い年齢層で構成され、医師やリハビリスタッフ、社会福祉士等と連携しながら、治療から維持期に向けた入退院支援を早期から行っています。病棟は1つなのですが西と東とで2つの主機能があり、それぞれの病棟で専門知識を持つ看護スタッフが医師や他の職種と連携して治療や今後の方向性を考えながら、患者さんやご家族が安心して入院生活を送れるような支援を提供しています。それでは、それぞれの病棟機能について紹介させていただきます。

まず、1階西病棟はHCU4床を含む22床であり、循環器内科や脳神経外科、整形外科、乳腺外科、呼吸器内科および交通事故外傷患者等を受け入れる病棟です。緊急入院や重症患者の受け入れを行うと共に、カテーテル治療や手術を予定して受ける患者さんに対しては、不安なく治療や手術が受けられるように安心できる看護を提供しています。

また、1階東病棟は34床であり、主に血液疾患や呼吸器疾患で化学療法を受ける患者さんが多く、治療継続に伴う不安の軽減に努めながら患者さんが自分らしい日常生活を過ごすことが出来るように、がん化学療法看護認定看護師を中心に精神的サポートを行いながら、医師や他の職種と協働して安心できる看護を提供しています。

加えて、介護職7名（パート2名を含む）は少ない人数ではありますが、毎日20名前後の患者さんの入浴介助や病室調整のためのベッド移動および病棟間移動の準備などを中心に、看護師と連携して介護サービスを提供しています。患者さんと直接関わる時間は長くはありませんが、配茶や配膳等の時間を通して患者さんと関わる時間を大切にしています。

このように病棟スタッフは、緊急カテや緊急入院のほか課題が多い化学療法などで忙しい日々を送っていますが、どのような時でも患者さんの事を一番に考えて行動する姿はプロフェSSIONALです。病棟内でも機能はそれぞれ違いますが、その機能を活かしながらお互いに協力し思いやりのある“One Team”です。

今後も患者さんと関わる機会を大切にしてチームが一丸となり、笑顔と真心を込めて暖かい看護を提供していきたいと思ひます。



師長 精松美穂



血液浄化センターより、透析治療に関する様々な情報をお届け致します。



しっかり学んで楽しく過ごそう

# 年末年始の食事



12月になり、いよいよ今年もあとわずかになってきました。年末年始は忘年会、クリスマス、お正月とイベントも多くなる時期です。そして年末年始の食事は高塩分・高カロリーのもが多く、塩分・糖分の摂り過ぎは喉の渇きを誘い、過剰な水分摂取に繋がります。これから外食の機会も多いと思いますので、今回は冬の食事管理について、お伝えしたいと思います。

## クリスマス

### クリスマス料理

クリスマス料理はカリウムや塩分を多く含みます。



フライドチキン一本 (90g)  
カリウム：239mg  
リン：182mg  
塩分：1.4g



ショートケーキ (80g)  
カリウム：75mg  
リン：96mg  
塩分：0.2g



## 年末年始

### そば・うどん

つゆは味見程度にすると、塩分摂取が少なくなります。  
麺類は、肉や卵等の蛋白質源と野菜を加える事によってバランスが良くなります。  
ただし、野菜は茹でこぼしをして、カリウムを減らしましょう。  
そばはリンが多くなっています。気になる方はうどんへ変更してみてもいかがでしょうか？  
かけそば・うどん→ざるそば・うどんにすると約2gの塩分を控えることができます。

### 餅料理

角切り餅2個100g=ご飯約140gと同じカロリーです。  
特に糖尿病のある方は食べ過ぎに注意しましょう。  
ぜんざい・小豆には、カリウム・リンが多く含まれています。汁は少しでも残すと良いでしょう。

### おせち料理

野菜が少なくなりがちです。紅白なますやたたきごぼう等も取り入れると野菜が摂りやすいかと思えます。お作りになる場合は水さらしや茹でこぼしをしましょう。  
おせちは高塩分です。少量にするか、前後の食事は薄味にする等調節して下さい。





# 池田病院オリジナル体操 「いけだカンパチ・元気びくす」



今月は、池田病院オリジナルの介護予防体操「いけだカンパチ・元気びくす」下半身の運動をご紹介します。鹿屋市漁協組合PRソングである「COME ON! PARTY! かのやカンパチ!」と共に、健康な体作りに向けてぜひ体験してみてください♪

♪あたたかい つみれ汁や 刺身  
お寿司のネタ♪  
太ももを左右交互に挙げる



♪よかったよ 君に食べて  
もらえたらハッピーさ♪  
足を左右交互に横に開く



♪漁師たちは意外と繊細 目配り気配りのヨカニセよ 雨の日も風の日もわっせ!  
きばって! いるんだ ゴシタン! ゴシタン! ♪  
膝を伸ばす



**サビ1**  
手を合わせて体を横に倒す



**サビ2**  
手を合わせて体を左右交互にねじる



♪顔の八の字は末広がりて幸せを呼ぶんだよ♪  
♪ゴーヘイ! ゴーヘイ! ♪  
腰に手を当てて、反対側の手を斜めに挙げる



♪日本一 COME ON! PARTY! ♪  
カンパチポーズ





## 出前講座 ～高隈・西祓川・新栄～

以前より地域住民の方々から、「新型コロナやインフルエンザの感染対策について学びたい」、「ラジオ体操に代わる運動を教えて欲しい」などのご相談があり、今回10月と11月に高隈、西祓川および新栄町の各地域サロンにて出前講座を開催しました。

会場では当院スタッフである濱田千鶴保健師により、感染の標準予防策や自宅で今日からできる感染対策について講話を行ない、参加者からは「分かりやすい！」「今日から実践します！」などの声が聞かれていました。

また、若い方からご年配の方までできる、池田病院オリジナル体操「いけだカンパチ・元気づくす」を紹介しました。参加者の多くはご高齢者でしたが、音楽のリズムに乗って楽しみながら体操を行っていました。「これからサロンの前にやってみようと思います」と、サロンでの導入に前向きな意見が聞かれています。

地域リハ広域支援センターでは、地域住民の方や介護事業所などの相談に対する支援活動も行っています。

「サロンで講座をして欲しい」、「運動の仕方、生活の困りごとを解消したい」などのご相談があれば、いつでもご連絡ください。



**地域リハビリテーション広域支援センター 担当：森田 伸一・住吉 賢一**  
**お問い合わせ：090-7451-3119(直通) メール：rehabili@ikedahp.com**

## 鹿屋市乳がん検診報告

令和2年度の鹿屋市乳がん検診が終了しました。(5/24～10/31)  
 今年も多くの方々に参加して頂きました。



◇当院で鹿屋市乳がん検診を受けられた方の件数

5月	6月	7月	8月	9月	10月	合計
14	57	39	43	57	180	390

女性が生涯に乳がんにかかる率も年々増えてきており、最近の報告では、『9人に1人』が乳がんにかかる時代となりました。

早めに発見・治療することで、その後の経過が違ってきます。ご自身やご家族の為にも、定期的に検診を行い、早期発見できるようにしたいですね。

保健師 徳田かおり

# IKD 池田病院 外来診療表 12月

診療科目	月	火	水	木	金	土
総合内科	岩田 大輝	池田 大輔	板山 雄亮	田中 誠	白濱 浩司	安田 幸一
腎臓内科	吉留 悦男	吉留 悦男	池田 徹	池田 徹	吉留 悦男	
透析内科	古城 卓真 大塚 薫行	山下 和 大塚 薫行	古城 卓真 山下 薫	古城 卓真 山下 和	古城 卓真 山下 薫 大塚 薫行	山下 和 大塚 薫 大塚 薫行
腎炎専門外来		古城 卓真				野崎 剛 (26日のみ)
血液内科	大納 伸人 中嶋 秀人詞	大納 伸人 中嶋 秀人詞	大納 伸人 吉満	大納 伸人		中嶋 秀人詞
脳神経内科	武井 潤			岩田 真一		池田 賢一 (5日・19日)
消化器内科 (肝臓内科)	堀之内 史郎 井戸 章雄 (14日・28日) 軸屋 賢一	堀之内 史郎 今中 大	平峯 靖也 堀之内 史郎 熊谷 公太郎	今中 大 堀之内 史郎 橋元 慎一	堀之内 史郎 佐々木 文郷	柴藤 俊彦 (12日・26日) 今中 大 (5日・19日・26日) 森内 昭博 (19日のみ)
呼吸器内科	寒川 卓哉	上野 史朗	寒川 卓哉		上野 史朗	
呼吸器外科		武田 亜矢 (1日・15日・29日)				
糖尿病内科			大保 崇彦	上久保定一郎 (17日のみ)	西牟田 浩	
循環器内科	東福 勝徳 古賀 敬史	池田 大輔 東福 勝徳	東福 勝徳	池田 大輔 安田 幸一	池田 大輔 東福 勝徳	池田 大輔 古賀 敬史
脳神経外科 脳・血管内科		富士川 浩祥	富士川 浩祥			
脊椎・脊髄外科					山畑 仁志 (18日のみ)	
リハビリテーション科	鶴川 俊洋	鶴川 俊洋	鶴川 俊洋	鶴川 俊洋		川津 学 (26日のみ)
整形外科	福島 好一	梶 博則 (8日・22日)	瀬戸口啓夫 (9日・23日)	福島 好一 川井田 秀文	福島 好一 眞田 雅人 (4日・18日)	担当 医
放射線科(画像診断)	宮川 勝也	宮川 勝也		宮川 勝也	宮川 勝也	宮川 勝也
乳腺外科	船迫 和	白濱 浩司	船迫 和	船迫 和	船迫 和	船迫 和
歯科	奥家 信宏 刈田 亜沙子	奥家 信宏	奥家 信宏 刈田 亜沙子		奥家 信宏 刈田 亜沙子	奥家 信宏
血液内科		中嶋 秀人詞	吉満 誠			
循環器内科	東福 勝徳		東福 勝徳		古賀 敬史	
脳神経外科 脳・血管内科	富士川 浩祥					
呼吸器外科		横枕 直哉 (8日・22日)				
リハビリテーション科	鶴川 俊洋	鶴川 俊洋	鶴川 俊洋	鶴川 俊洋		川津 学 (26日のみ)
整形外科	前田 和彦	前田 和彦	担当 医			
放射線科(画像診断)	宮川 勝也	宮川 勝也		宮川 勝也	宮川 勝也	宮川 勝也
乳腺外科	船迫 和		船迫 和	船迫 和	船迫 和 (4日・18日)	船迫 和
歯科	奥家 信宏 刈田 亜沙子	奥家 信宏	奥家 信宏 刈田 亜沙子		奥家 信宏 刈田 亜沙子	奥家 信宏
救急科	田中 誠	田中 誠	田中 誠	富士川 浩祥	田中 誠	白濱 浩司

【受付時間】 午前…8:30~11:00 午後…休診(午後診療は予約以外は休診となります)

※急患の場合この限りではありません。

※総合内科以外は必ずご予約の上、ご来院ください。

※かかりつけ医のある方は、必ず紹介状をご持参ください。(紹介状をご持参の場合もご予約が必要となります。)

予約・変更・お問い合わせ

外来診療予約・変更

TEL:0994-45-5278  
FAX:0994-45-5259

放射線科

TEL:0994-45-5163  
FAX:0994-45-5271

健康診断・人間ドック

TEL:0994-40-8782  
乳がん検診も承ります。

歯科

TEL:0994-43-6468

IKD 医療法人青仁会 池田病院

〒893-0024 鹿児島県鹿屋市下蔵川町1830番地 <http://www.ikedahp.com/>

☎ [0994]-43-3434

☎ [0994]-40-1117