

健康生活インフォマガジン  
池田病院だより

# あいことば

Vol. 103

2019.JUNE

♡ ささえあい

かさねあい♡



看護部職場体験／リハビリテーション教育手帳

(きぼっどりハビリテーション)の活用／池田保育園の案内

持続性心房細動含めた

2例のカテーテルアブレーション治療／

GOLD2017reportに基づくCOPD外来患者の検討

血液浄化センター通信

【健康だより】

元気な歯を保つために

2019 かのやエンジョイスポーツ／  
KHP春季バレーボール大会

ナーシングホームひだまり

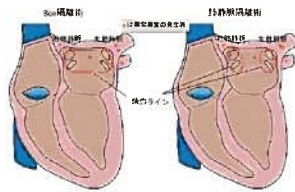
部署紹介・施設管理課／参加学会

歯と口の健康週間／乳がん検診

6月 外来診療表

## 2019年4月某日、福岡山王病院の熊谷浩一郎、遠山英子先生を招聘して、持続性心房細動含めた2例のカテーテルアブレーション治療が行われました。

1998年アイサゲール先生(フランス人)が発作性心房細動の契機となる心房期外収縮起源部位の94%が肺静脈であることを報告した(Haissaguerre, N Engl J Med 1998;339:659 図1) 同年に心房細動のカテーテルアブレーション(心筋焼灼術)をわが国で初めて臨床導入したのが熊谷浩一郎先生です。さらに「熊谷式BOX隔離術」という独自の術式を世界で初めて考案(J Cardiovasc Electrophysiol. 2007 図2)。従来の術式では肺静脈(肺から左心房に血液を戻す血管)のみを隔離するが、熊谷式BOX隔離術では4本の肺静脈と左心房後壁をまとめて隔離

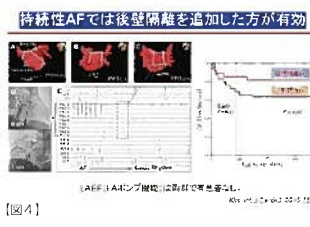


【図3】 Box隔離術と肺静脈隔離術の違い

し、なるべく多くの病変部を囲んで焼灼する方法を採りました(図3)。この治療法の成功率(無投薬の場合)

は、発作性心房細動の場合は84%、持続性心房細動(1週間以上)の場合は79%、長期持続性心房細動(1年以上)の場合は72%です。また不整脈の薬を併用すれば成功率は90%程度です。

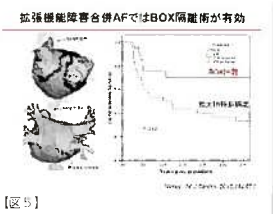
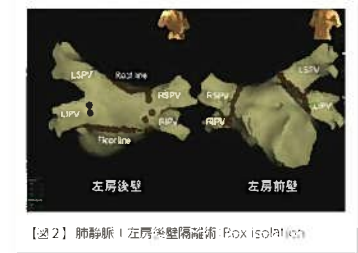
この治療法は、世界中の医師から追試験がなされ、その良好な成績が発表されています(図4.5)。



現在までの22年間で、心房細動に対するカテーテルアブレーション治療実績は約3,000例にものぼり(頻脈性不整脈のカテーテルアブレーション総数では5,000例を超える)、米国Best Doctors社によるベストドクターズ=Best Doctors(TM)では二期連続で認定されました。

熊谷医師のモットーは4つのS(成功Success、安全Safety、迅速Speedy、科学Science)であるという。「この信念に基づき、治療が必要な場合はカテーテルアブレーション等の最先端技術を積極的に取り入れ、高い成功率と低い再発率で不整脈の根治に向け日々努力を続けていくとのこと。

文責 古賀敬史



## 熊谷一郎 経歴&プロフィール

国際医療福祉大学大学院教授、福岡大学臨床教授

1984年 3月 福岡大学医学部 卒業  
1984年 6月 福岡大学病院第二内科入局  
1993年10月 福岡大学病院第二内科講師  
1994年 4月 米国ケースウエスタンリザーブ大学留学  
1995年 第45回米国心臓病学会Young Investigator Award受賞  
1995年 第23回世界心電学会Young Investigator Award受賞  
1996年 第17回NASPE Travel Award  
1998年 日本で最初に心房細動へのカテーテル治療を臨床導入  
2004年 第4回医科学応用研究財団助成による日本心電学会論文賞  
2008年 4月 国際医療福祉大学大学院教授、福岡大学臨床教授  
2009年 5月 より現職(国際医療福祉大学大学院教授、福岡大学臨床教授も兼任)

日本内科学会認定 総合内科専門医  
日本不整脈心電学会認定 不整脈専門医・理事  
ベストドクターズ選出 (2018-2019)

日本循環器学会認定 循環器専門医  
Member of Heart Rhythm Society  
医学博士

## 遠山英子プロフィール

ハートリズムセンター副部長、国際医療福祉大学大学院准教授

日本内科学会認定 総合内科専門医  
日本不整脈心電学会認定 不整脈専門医・評議員

日本循環器学会認定 循環器専門医  
Montreal Heart Institute・フェロー

■学 会 名：第59回日本呼吸器学会学術講演会

■会 期：2019年4月12日～14日

■会 場：東京国際フォーラム (東京都)

■発表演題：“GOLD 2017 reportに基づくCOPD外来患者の検討”

■発 表 者：○寒川 卓哉 ○上野 史郎

発表内容 (まとめ)

- ・2017年10月-12月に呼吸器外来を受診したCOPD患者を連続66名登録しGOLD 2017 ABCD Assessment Toolに準じて治療内容を検討した。
- ・対象者の内訳は、男性63名、女性3名、平均年齢；72.9+9.2歳、ABCD評価では;A 25名 B 35名 C 4名 D 2名であった。治療内容はLABA単剤9名、LAMA単剤10名、ICS+LABA 7名、LABA+LAMA 30名、ICS+LABA+LAMA 9名、無治療1名であった。
- ・ABCD Assessment Tool が推奨する治療内容に比較し、過剰な傾向がみられた。ICSを含む治療は16名であり、そのなかで10名はACOと考えられ、残り6名はA, B, C各グループがそれぞれ2名であった。
- ・ABCD Assessment Toolの推奨する治療に比較し、Over Treatmentの傾向があり、特に、吸入ステロイドの併用は喘息のオーバーラップ (ACO) の鑑別や、急性増悪回数や呼吸器症状 (mMRC) を考慮すべきである。
- ・喫煙の内訳ではcurrent smokerが81.8% (54/66)で、喫煙指数は平均で123.2 pack yearsであり、禁煙による介入を積極的に行うべき必要がある。
- ・GOLD 2019がすでに発表されているが、ABCD Assessment ToolはGOLD 2017と変更はなく、COPD 治療の指標として今後も活用することが望ましい。

Human Chainで切り拓く  
新時代の呼吸器病学

会期 | 2019年4月12日(金)～14日(日)  
会長 | 巽 浩一郎 (千葉大学大学院医学研究科呼吸器内科学 教授)  
会場 | 東京国際フォーラム

# 元気な歯を保つために



「8020（ハチマルニイマル）運動」をご存じでしょうか？

日本歯科医師会が推進している「80歳になっても20本以上自分の歯を保とう」という運動です。20本以上の歯があれば、食生活にほぼ満足することができると言われていています。そのため「生涯、自分の歯で食べる楽しみを味わえるように」との願いを込めてこの運動が始まりました。楽しく充実した食生活を送り続けるためには、生まれてから亡くなるまでの全てのライフステージで健康な歯を保つことが大切です。ぜひ「8020」を目指してください！！



## ★歯を失う原因は、歯周病と虫歯★

歯を失う2大原因は歯周病と虫歯です。なかでも歯周病は、糖尿病や心臓病と同じ仲間の生活習慣病に位置付けられています。

## ★成人の80%以上が歯周病★

歯周病はほとんど症状のないまま進行します。歯茎が腫れる・グラグラするという症状は重度の歯周病疑い！気付いた時には手遅れということもある病気です。自覚症状がないため自分には無関係だと思いがちですが、30歳を過ぎた成人の80%以上が歯周病だと報告されています。



## ★定期的な歯科健診を★

虫歯・歯周病予防には歯磨きなどのセルフケアに加え、歯科医師や歯科衛生士など専門家のプロフェッショナルケアがかかせません。歯科健診は年に1～2回、真夏と真冬は歯茎が腫れる方が多いので、その少し前の6月や12月に受診することをお勧めします。





**セルフケア**→あなたの担当は歯肉から上の部分。毎日正しい歯磨きでケアしてください。

**プロフェッショナルケア**→歯科医・歯科衛生士の担当は歯肉で隠れた部分。歯肉に隠れた部分にたまってしまった歯垢や歯石は歯磨きで取れないので専門家にお願いしましょう。



★**歯磨きの基本**★：「①毛先のあて方」「②力加減」「③動かし方」の3つのポイントがあります。

- ①毛先を表面（歯と歯肉の境目、歯と歯の間）にきちんとあてる。
- ②毛先が広がらない程度の軽い力で磨く。
- ③小刻みに動かす。（5～10mmを目安に1～2歯ずつ磨く）



## 放っておかないで！！こんな症状！！

- ◎歯がズキズキする
- ◎歯が動く、グラグラする
- ◎歯がしみる
- ◎入れ歯があたって痛い
- ◎歯が浮く
- ◎入れ歯がこわれた
- ◎歯茎が腫れた
- ◎歯茎から血が出る
- ◎膿（うみ）がでる
- ◎詰め物・かぶせ物が取れた
- ◎口臭が気になる
- ◎歯が欠けた・折れた・抜けた
- ◎口が開きにくい、あごを動かすと音がする



こんにちは、保健師です。6月4日～10日は歯と口の健康習慣となっています。皆さんもこの機会に歯のチェック・歯科健診を受けてみてはいかがでしょうか。いつまでも美味しく食事をするために、日頃から気にかけてみましょう。

ケアサポートセンター：徳田・小牧・瀬戸口

# 介護老人保健施設 ナーシングホームひだまり

あれはどこや  
ったけな？



## ひだまり入所リハビリ ～認知症短期集中リハビリ～

最近、おぼあ  
ちゃん大丈夫  
かしら…



ひだまり入所では認知症の進行予防という形で専門の療法士が  
認知症短期集中リハビリを対象者に提供しています!!



### ～認知症短期集中リハビリの概要～

- ・入所後3カ月間限定で提供
- ・評価を実施し認知症と医師から判断された方が対象
- ・主に認知症の**周辺症状**と言われる症状の進行予防目的
- ・脳活性化トレーニングや趣味活動も取り入れています!

- ・施設入所してから更に認知症がひどくなるのではないかと心配な御家族の方…!!
- ・この頃認知症の症状が出て来たのではないかと不安に思っている御家族の方…!!



実際のリハビリの様子

### ～今まで実施した趣味活動～

- ・刺し子
- ・木工作業
- ・習字
- ・レジン作り
- ・マクラメ編み
- ・料理作り

認知症リハビリを受けられたい利用者様又は受けさせてみたいと考えている御家族の方が  
いらっしゃいましたら担当のケアマネジャーかひだまり相談員の方に御相談下さい。

ひだまり 理学療法士 村江 望

### ひだまり通所リハビリ曜日別平均利用人数

月曜日	火曜日	水曜日	木曜日	金曜日	土曜日
54名	49名	46名	46名	52名	45名

※どの曜日も受け入れ可能です。新規にご利用を希望される方は下記連絡先まで直接ご連絡いただきますようお願い致します。

※お問い合わせ先 通所リハビリ 繁昌(支援相談員)

●介護老人保健施設とは、介護が必要な方の家庭復帰・在宅支援をめざし、生活サービスを行います。

利用対象者:介護保険の被保険者が対象となります。要支援1・2/要介護1～5の方(入所サービスは要支援を除きます)。

手続き方法は、当施設か担当ケアマネジャーにご連絡ください。見学をご希望の方はいつでも2階の受付  
またはお電話にてお申し付け下さい。

### ひだまり訪問リハビリ

住み慣れた在宅での生活が安心・安全にその人らしく継続できるように支援して参ります。  
こんなことが楽にできるようになりたい、こんな生活がしたいなどの希望があれば下記連絡先  
までご連絡ください。 \*お問い合わせ先 訪問リハビリ 林(作業療法士)



ホームページアドレス★<http://ikedahp.com>

★ホームページからのお見舞メールもぜひご利用下さい。

介護老人保健施設  
ナーシングホーム ひだまり  
ショートステイ/通所リハビリ/訪問リハビリ  
代表(0994)41-1200 / 通所(0994)41-1725

# 6月4日～10日は、歯と口の健康週間です。



## 目指せ『ハチマルニイマル 8020』

いつまでも自分の歯でおいしく食べるために、「80歳で20本の歯を残そう」という「8020運動」が推進されています。（厚生労働省など）

よく噛める健康な歯と歯ぐきが約束してくれることは？

### 消化が良くなる

歯が健康であれば、よく噛むことで食べ物を細かくできるため、胃腸への負担が少なくなります。

### 抵抗力が高まる

よくかむことで全身の抵抗力が高まります。また、噛むことで分泌量が増える唾液には、消化作用だけでなく、抗菌作用もあります。

### 肥満の防止

よく噛んで味わいながらゆっくりとする食事は、少量で満腹感が得られるため、肥満予防につながります。

### 脳が活性化

咀嚼による筋肉の動きが脳への血流の循環を促し、脳細胞の活動を活性化します。

### 発音ははっきり、表情も豊かに

歯がそろっていれば、言葉をはっきり発音できるばかりか、表情も明るく豊かになります。

## 歯周病予防の6か条

- 1 食後と寝る前には歯をみがく**  
歯垢を長時間放置しないためにも食後は歯をみがきましょう。また就寝中は細菌が活発化するので寝る前にも除去しておくのが良いでしょう。
- 2 やわらかいものばかり食べない**  
やわらかい食べ物は歯垢をつくりやすく、逆に固い食べ物は歯垢をつくりにくいです。
- 3 両方の歯でバランスよく噛む**  
噛まない方の歯には歯垢がたまりやすくなります。
- 4 栄養バランスのよい食生活を**  
特にビタミンが不足すると歯周病に対する抵抗力が弱まります。
- 5 歯が抜けたらすぐに義歯を**  
抜けたままにしておくと、その周りの歯が弱ってきて隙間ができ、歯垢がたまりやすくなります。
- 6 歯科医で定期的に検診を**  
歯石の除去や歯周病の状態観察のため、年に1度は歯科医を受診しましょう。

当院にて、**歯科検診実施中！**



## 令和元年度の

# 乳がん検診 がはじまっています

### ●乳がん検診

視触診

マンモグラフィ

超音波検査



乳がんは女性のがんの中で一番多く、最新の統計では、日本人女性の11人に1人は、一生のうちで乳がんを発症するといった報告も出ています。

ただ、乳がんは早期発見し適切な治療を受ければ、9割以上が治る病気です。効果の高いお薬や抗がん剤がたくさん開発されており、乳がん手術の技術も年々進歩していますから、他のがんに比べて有効な治療が多いと言えます。

自分やまわりの方のためにも、定期的な検診をオススメします！！

※40歳以上の方は、お住まいの市町村よりクーポン券や受診券が発行されます。詳しくはお住まいの市町村の健康増進課へお尋ねください。

ご予約・ご相談は、

健診・乳がん検診・ドック専用 (0994) 40-8782 までご連絡下さい。

※毎年、クーポンの締め切り前には予約が殺到し、ご希望の日時で予約をお取りすることが困難な状況です。ご予約はお早めをお願いします。

## 中学生職場体験

5月21日と22日の2日間に輝北中学校女子生徒さん1名と、5月21日から23日までの3日間に鹿屋中学校女子生徒さん2名が職場体験で来院され、オリエンテーションの後、各病棟で様々な体験を行いました。参加された生徒さんから、最終日に笑顔で感想を頂きましたのでご紹介します。



- 最初は少し戸惑ってしまいましたが、慣れてくるとだんだん戸惑わなくなり介助をすることができました。患者さんの笑顔を見ると自分も笑顔になるのでとても、うれしかったです。
- 大変な仕事でも、患者さんの「ありがとう」という言葉で疲れが吹っ飛ばすくらいうれしくなりました。また、自分が笑顔で仕事をすることによって、患者さんも安心するのではないかと思います。
- 最初はとても緊張していましたが、時間が経つにつれだんだんと慣れていき患者さんと接することが楽しくなりました。上手にできない点もあったけれど、どれも初めてでたくさんの体験をすることができてよかったです。
- こんなに人のためになることをしたのは初めてでした。大変な仕事もありましたが、担当の方が優しく教えて下さり楽しかったです。病院で働く人たちのような、人のためになる素晴らしい仕事に就きたいと思いました。

今回の職場体験が、生徒さん達の将来の「夢」につながって頂ければ大変うれしく思います。

看護部長 堂地 由紀子



## リハビリテーション教育手帳 (きばっどリハビリテーション)の活用

当院リハビリテーションセンターでは2018年度からの試みとして、さまざまな疾患の再発予防につなげることを目的にオリジナルの再入院予防パンフレット(きばっどリハビリテーション)を作成し、対象患者さんすべてに配布しています。

実際に入院や外来の患者さんに対して、リハビリテーション開始時より病気の話や運動指導・生活指導など、教育手帳を一緒に見ながら個別的に説明・指導をしていきます。また、当院では介護予防などに関わる地域リハビリテーション活動にも力を入れており、その活動の場においても教育手帳を基に転倒予防などについてのミニ講座を行っています。病気になる前(一次予防)から病気になった後も再発を予防し、身体の機能を維持する(二次・三次予防)ための取り組みのひとつに、



リハビリテーション教育手帳は活用されています。

この取り組みは、リハビリテーション科の鶴川俊洋医師により学会発表や臨床スポーツ医学(2019年4月Vol.36)といった専門誌にも掲載されています。

リハビリテーションセンターは、これからも地域事情に応じたオリジナリティあふれる取り組みを継続していきます。

リハビリテーションセンター 理学療法士  
田村 亜紀子





血液浄化センターより、透析治療に関する様々な情報をお届け致します。

# 足の観察をしましょう！

1日1回は明るい場所で足を観察しましょう。足の甲、側面、足裏まで丁寧にチェックしてください。

足の裏側は手鏡にうつすとよくわかります。目が悪くよく見えないときは、拡大鏡を使ったり、家族などに見てもらいましょう。気になるところがあれば、障害を起こしやすくなっています。どんなことでも、医師や看護師に診てもらいましょう。

 <p><b>抵抗力の低下</b></p> <p>身体の抵抗力が低下している方が多く、細菌に感染しやすく、化膿しやすくなります。</p>	 <p><b>血流障害</b></p> <p>動脈硬化がすすみ血液の循環が悪くなると、足の先まで酸素や栄養が行き渡らず、けがが治りにくくなります。</p>
 <p><b>ひび割れに注意</b></p> <p>皮膚が乾燥しがちのため皮膚のひび割れがおきやすく、なかなか改善されません。</p>	 <p><b>糖尿病があると</b></p> <p>神経障害により感覚が鈍くなり、痛みを感じにくく、ケガの発見が遅れ、化膿しやすくなります。</p>



手入れを怠り、発見が遅れると... 適切なケアをせずに放置していると...



電ずれ・タコ けが・やけど → 化膿 → 潰瘍 → 壊疽 → 切断

血流障害・抵抗力低下

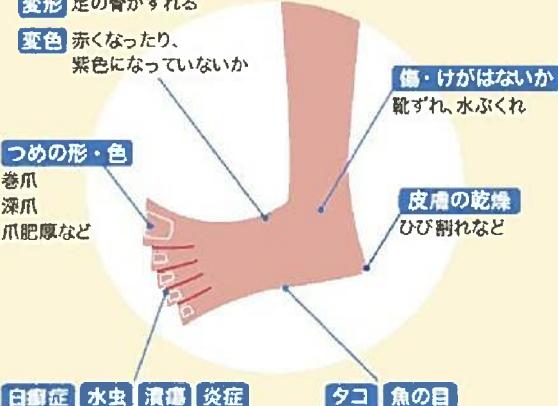
早期発見と悪化させないために、フットケアを始めましょう

## 足の皮膚


タコや水ぶくれ、靴ずれ、傷がある  
足の指や足底の皮膚がはがれていないか  
足に赤や黒く変色しているところがある  
足の皮膚が乾燥し、ひび割れができる  
足の爪

爪の伸びすぎ  
深爪、巻爪  
変色、変形はないか（爪白癬症、爪肥厚）  
爪が切りづらい  
その他

冷え、ほてり、むくみがある  
表面の感覚が鈍い  
しびれ、違和感、痛みがある  
長く歩くと足が痛み、休むと治る  
よく足にけがをする



変形 足の骨がずれる  
変色 赤くなったり、紫色になっていないか  
つめの形・色 巻爪、深爪、爪肥厚など  
傷・けがはないか 靴ずれ、水ぶくれ  
皮膚の乾燥 ひび割れなど  
白癬症 水虫 潰瘍 炎症 タコ 魚の目



足をよく見てみましょう

## 2019 かのやエンジョイスports

『バラが舞い!カンパチ跳ねて!ウシ突き進む!2019かのやエンジョイスports』

と銘打った、鹿屋体育大学と鹿屋市がコラボしたチーム対抗の運動会が、鹿屋体育大学スポーツパフォーマンス研究センターで開催されました。

白・赤・青・黄の4組に分かれ、鹿屋市内の企業・団体が構成された1組4~5チームの計18チーム、総勢約260名の参加がありました。



池田病院は、新入職員を中心に昨年の優勝メンバーを加えた20名で参加しました。

今年も綱引きや借物競走・色別対抗リレーなど運動会で馴染みのある競技もありましたが、話題のeスポーツもあり、大画面でプレイするTVゲームは迫力があり非常に盛り上がりました。

結果は…

### 『池田病院チーム2位!』

新入職員が中心となり、力を合わせて入賞することができました!



さらにMVPには色別対抗リレーでアンカーを務めた榎本選手(リハビリテーションセンター所属)が選出されました。



表彰式のあとは抽選会も行われ、大変盛り上がりを見せた運動会となりました。

## 第74回 KHPバレーボール春季大会

令和元年5月26日、第74回KHPバレーボール春季大会が串良平和アリーナにて開催されました。この大会は、鹿児島市、始良地区および肝属地区の医療機関や介護系施設が参加して春と秋の年2回開催されており、医療機関同士の親睦を目的として30年以上にわたって継続されている歴史ある大会です。大会運営は、登録している各医療機関が当番制で担当することとされており、今回は当院が主催者となりました。



参加チームは9チームと例年に比べ少ないでしたが、大接戦の試合ばかりで大いに盛り上がり、また、笑顔あり真剣勝負ありの大会内容となりました。そして、大隅鹿屋病院が優勝し、当院は惜しくも準優勝でした。年々参加チームが少なくなっていますが、バレーボールを通して医療機関同士の親睦が深められる大変貴重な大会だと感じています。今後も継続してこの大会に参加し、他医療機関との交流を図り、地域医療の発展へ繋げていきたいと思っております。



今回、応援して下さいました皆様、大会運営に協力して頂いた皆様には本当にありがとうございました。次回こそは優勝を勝ち取れるよう、池田病院バレーボール部は突き進みます。

山口 長弥

## 部署紹介

# 施設管理課の紹介

私たち施設管理課は、病院に関わる全ての方々に安全で快適な環境を提供するために、施設・設備のメンテナンスとともに透析や老健通所の患者様・利用者様の送迎を担当しており、5月より新たに2名のスタッフが加わり、総勢11名の部署となりました。日々の業務では、建物や設備についての日常点検とともに定期的な保守点検計画を策定し、確実な実施によって整備を進めています。また、停電や災害発生時にも機能不全に陥ることがないように、非常用発電設備の維持・管理や井戸・給水設備の新設等にも積極的に取り組んでいるところです。

さらに、合計60台余りの公用車の車輛整備や運用管理、消防設備の点検、防火訓練の計画・実施に当たっているほか、空調設備の効率運転チェック、照明設備の低消費電力型管球への更新など、省エネ・省資源を意識した運用にも取り組んでいます。



私たち施設管理課職員は、日常患者様と直接関わることは少ないのですが、『患者様が安全で快適な環境で療養生活ができ、他の医療職スタッフが業務に専念できる一助となるよう日々努力する』ことを基本方針に掲げ、チームワーク良く業務に取り組んでいます。



施設管理課 副主任 柴垣 崇

令和元年  
5月20日  
開園決定

企業主導型保育事業

池田保育園

# 園児募集



保育理念

すべては子どもの笑顔のために

- 開設者 社会福祉法人恵仁会 (池田病院グループ)
- 所在地 鹿屋市笠之原町45-52 (養護老人ホーム寿光園敷地内)
- 開園時間 7:30 ~ 18:30 (延長保育あり)
- 定員 12名 (0歳児6名:1~2歳児6名)
- 保育費 24,000円/月 (年齢差なし)



社会福祉法人  
恵仁会

**鹿屋長寿園**  
(池田病院グループ)

お問合せ先

株式会社 LINKS  
TEL.0994-45-6691 (担当:北原)

# IKD 池田病院 外来診療表

## 6月

診療科目	月	火	水	木	金	土
総合内科	田平 悠二	柴田 隆佑	安田 幸一	田中 誠	白濱 浩司	白濱 浩司
腎臓内科	吉留 悦男	吉留 悦男	池田 徹	池田 徹	吉留 悦男	
透析内科	村岡 良朗 大保 玲衣	村岡 良朗 潤田 心 大保 玲衣	潤田 心 大保 玲衣	村岡 良朗 潤田 心 大保 玲衣	村岡 良朗 潤田 心 春田 隆秀	潤田 心 大保 玲衣 春田 隆秀
腎炎専門外来			村岡 良朗			野崎 剛 (29日のみ)
血液内科	大納 伸人 中嶋 秀人詞	大納 伸人	大納 伸人 中嶋 秀人詞	大納 伸人		中嶋 秀人詞
脳神経内科	樋口雄二郎			岩田 真一		池田 賢一 (8日・22日)
消化器内科 (肝臓内科)	堀之内 史郎 井戸 章雄 (10日・24日) 藤田 俊浩	有馬 卓志 堀之内 史郎 今中 大	平峯 靖也 堀之内 史郎 熊谷 公太郎	今中 大 堀之内 史郎 橋元 慎一	堀之内 史郎 佐々木 文郷	柴藤 俊彦 (8日・22日) 今中 大 (11日・15日・22日・29日) 森内 昭博 (15日のみ)
呼吸器内科	寒川 卓哉	上野 史朗	寒川 卓哉	渡辺 正樹	上野 史朗	寒川 卓哉
呼吸器外科				前田 光喜 (6日・20日)		
糖尿病内科			上久保定一郎(19日) 大保 崇彦		西牟田 浩	
循環器内科	東福 勝徳 古賀 敬史	池田 大輔 東福 勝徳	東福 勝徳 神園 悠介	池田 大輔 安田 幸一	東福 勝徳 池田 大輔	池田 大輔 古賀 敬史
脳神経外科 脳・血管内科		富士川 浩祥	富士川 浩祥			
脊椎・脊髄外科					山畑 仁志 (14日のみ)	森 正如 (1日のみ)
リハビリテーション科	鶴川 俊洋	鶴川 俊洋	鶴川 俊洋	鶴川 俊洋		川津 学 (29日のみ)
整形外科	福島 好一			福島 好一 川井田 秀文	福島 好一 伊集院 俊郎 (7日・21日)	担当 医
放射線科(画像診断)	宮川 勝也	宮川 勝也		宮川 勝也	宮川 勝也	宮川 勝也
乳腺外科	船迫 和	白濱 浩司	船迫 和	船迫 和	船迫 和	船迫 和
歯科	奥家 信宏 淵田 亜沙子	奥家 信宏 淵田 亜沙子	奥家 信宏 淵田 亜沙子		奥家 信宏 淵田 亜沙子	奥家 信宏
血液内科			中嶋 秀人詞			
循環器内科	東福 勝徳					
脳神経外科 脳・血管内科	富士川 浩祥					
呼吸器外科		横枕 直哉 (11日・25日)				
リハビリテーション科	鶴川 俊洋	鶴川 俊洋	鶴川 俊洋	鶴川 俊洋		川津 学 (29日のみ)
整形外科	前田 和彦	前田 和彦	梶 博則 (12日・26日)			
放射線科(画像診断)	宮川 勝也	宮川 勝也		宮川 勝也	宮川 勝也	
乳腺外科	船迫 和		船迫 和	船迫 和		船迫 和
歯科	奥家 信宏 淵田 亜沙子	奥家 信宏 淵田 亜沙子	奥家 信宏 淵田 亜沙子		奥家 信宏 淵田 亜沙子	奥家 信宏
救急科	田中 誠	田中 誠	田中 誠	富士川 浩祥	田中 誠	

【受付時間】 午前…8:30~11:00 午後…休診(午後診療は予約以外は休診となります)

※急患の場合この限りではありません。

※総合内科以外は必ずご予約の上、ご来院ください。

※かかりつけ医のある方は、必ず紹介状をご持参ください。(紹介状をご持参の場合もご予約が必要となります。)

予約・変更・お問い合わせ

外来診療予約・変更

TEL:0994-45-5278  
FAX:0994-45-5259

放射線科

TEL:0994-45-5163  
FAX:0994-45-5271

健康診断・人間ドック

TEL:0994-40-8782  
乳がん検診も承ります。

歯科

TEL:0994-43-6468

IKD 医療法人青仁会 池田病院

〒893-0024 鹿児島県鹿屋市下蔵川町1830番地 <http://www.ikedahp.com/>

☎ 109941-43-3434

☎ 109941-40-1117